

T.C.  
ZEYTİNBURNU  
KAYMAKAMLIĞI

FATMA SÜSLÜGİL  
İLKOKULU  
MÜDÜRLÜĞÜ

2024-2028 STRATEJİK PLANI







*“Bir millet, savaş meydanlarında ne kadar parlak zaferler elde ederse etsin, o zaferlerin yaşayacak sonuçlar vermesi ancak irfan ordusuyla kaimdir.”*  
*Mustafa Kemal ATATÜRK*

*H. Atatürk*

## OKUL/KURUM BİLGİLERİ

İli: İstanbul		İlçesi: Zeytinburnu	
Adres:	Beştelsiz Mahallesi Belediye Caddesi No/7A	Coğrafi Konum(link)	<a href="https://fsi.meb.k12.tr/tema/harita.php?R=1">https://fsi.meb.k12.tr/tema/harita.php?R=1</a>
Telefon Numarası:	0(212) 416 69 09	Faks Numarası:	0 (212) 679 9781
e- Posta Adresi:	fatmasuslugil@gmail.com	Web sayfasıadresi:	<a href="https://fsi.meb.k12.tr/">https://fsi.meb.k12.tr/</a>
Kurum Kodu:	731667	Öğretim Şekli:	İkili Eğitim



## SUNUŐ

Çok hızlı gelişen, deęişen yeni yüzyılda teknolojilerle bilginin deęişim süreci de hızla deęişmiş ve başarı için sistemli ve planlı bir çalışmayı kaçınılmaz kılmıştır. Sürekli deęişen ve gelişen ortamlarda çağın gerekleri ile uyumlu bir eğitim öğretim anlayışını sistematik bir şekilde devam ettirebilmemiz, belirlediğimiz stratejileri en etkin şekilde uygulayabilmemiz ile mümkün olacaktır. Başarılı olmak da iyi bir planlama ve bu planın etkin bir şekilde uygulanmasına bağlıdır.

Kapsamlı ve özgün bir çalışmanın sonucu hazırlanan Stratejik Plan okulumuzun çaęa uyumu ve gelişimi açısından tespit edilen ve ulaşılması gereken hedeflerin yönünü doğrultusunu ve tercihlerini kapsamaktadır. Katılımcı bir anlayış ile oluşturulan Stratejik Plânın, okulumuzun eğitim yapısının daha da güçlendirilmesinde bir rehber olarak kullanılması amaçlanmaktadır.

Belirlenen stratejik amaçlar doğrultusunda hedefler güncellenmiş ve okulumuzun 2024-2028 yıllarına ait stratejik plânı hazırlanmıştır.

Bu planlama; 5018 sayılı Kamu Mali Yönetimi ve Kontrol Kanunu gereęi, Kamu kurumlarında stratejik planlamanın yapılması gereklilięi esasına dayanarak hazırlanmıştır.

Okulumuza ait bu planın hazırlanmasında her türlü özveriyi gösteren ve sürecin tamamlanmasına katkıda bulunan idarecilerimize, stratejik planlama ekiplerimize, İlçe Millî Eğitim Müdürlüğümüz Strateji Geliştirme Bölümü çalışanlarına teşekkür ediyor, bu plânın başarıyla uygulanması ile okulumuzun başarısının daha da artacağına inanıyor, tüm personelimize başarılar diliyorum.

*Serkan SEĖMEN*  
*OKUL MÜDÜRÜ*

# İÇİNDEKİLER

<i>SUNUŞ</i>	4
<b>1. GİRİŞ VE STRATEJİK PLANIN HAZIRLIK SÜRECİ</b>	<b>8</b>
1.1. <i>Strateji Geliştirme Kurulu ve Stratejik Plan Ekibi</i>	8
1.2. <i>Planlama Süreci:</i>	8
<b>2. DURUM ANALİZİ</b>	<b>11</b>
2.1. <i>Kurumsal Tarihçe</i>	11
2.2. <i>Uygulanmakta Olan Stratejik Planın Değerlendirilmesi</i>	13
2.3. <i>Yasal Yükümlülükler ve Mevzuat Analizi</i>	13
2.4. <i>Üst Politika Belgeleri Analizi</i>	16
2.5. <i>Faaliyet Alanları ile Ürün/Hizmetlerin Belirlenmesi</i>	18
2.6. <i>Paydaş Analizi</i>	23
2.7. <i>Okul/Kurum İçi Analiz</i>	34
2.7.1 <i>Teşkilat Şeması</i>	35
2.7.2. <i>İnsan Kaynakları</i>	36
2.7.3. <i>Teknolojik Düzey</i>	50
2.7.4. <i>Mali Kaynaklar</i>	52
2.7.5. <i>İstatistik Veriler</i>	53
2.8. <i>Çevre Analizi (PESTLE)</i>	57
2.9. <i>GZFT ANALİZİ</i>	60
2.10. <i>Tespit ve İhtiyaçların Belirlenmesi</i>	62
<b>3. GELECEĞE BAKIŞ</b>	<b>64</b>
3.1. <i>Misyon</i>	64
3.2. <i>Vizyon</i>	64
3.3. <i>Temel Değerler</i>	65

4. AMAÇ, HEDEF VE STRATEJİLERİN BELİRLENMESİ	67
4.1. Amaçlar	67
4.2. Hedefler	67
4.3. Performans Göstergeleri	68
4.4. Stratejilerin Belirlenmesi	69
4.5. Maliyetlendirme	78
5. İZLEME VE DEĞERLENDİRME	81
6. Tablo/Şekil/Grafikler/Ekler	89
6.1. Tablolar	89
6.2. Şekiller	90
6.3. Grafikler	90





# 2024-2028 STRATEJİK PLANI

## GİRİŞ VE STRATEJİK PLANIN HAZIRLIK SÜRECİ

### I.BÖLÜM



## 1. GİRİŞ VE STRATEJİK PLANIN HAZIRLIK SÜRECİ

### 1.1. Strateji Geliştirme Kurulu ve Stratejik Plan Ekibi

#### Strateji Geliştirme Kurulu ve Stratejik Plan Ekibi Tablosu

Strateji Geliştirme Kurulu Bilgileri		Stratejik Plan Ekibi Bilgileri	
Adı Soyadı	Ünvanı	Adı Soyadı	Ünvanı
Serkan SEĞMEN	Okul Müdürü	Ebru ÖNEN	Okul Müdür Yrd.
Numan AKIN	Okul Müdür Yrd.	Sibel Madenli CİVELEK	Sınıf Öğretmeni
Semra YILDIRIM	Sınıf Öğretmeni	Zeynep TAŞKAYA	Rehber Öğretmeni
Furkan ATASOY	Sınıf Öğretmeni	Aysel SELÇUK	Sınıf Öğretmeni
Nagihan ZAFER	Okul Aile Birliği Başkanı	Nevin GÜLÇETİN	Öğrenci Velisi

Tablo 1 Strateji Geliştirme Kurulu ve Stratejik Plan Ekibi Tablosu

### 1.2. Planlama Süreci:

Stratejik Planlama uygulamalarının başarılı olması, önemli ölçüde hazırlık çalışmalarının iyi planlanmış olmasına ve sürece katılımın üst düzeyde sağlanmasına bağlıdır. Hazırlık dönemindeki çalışmalar İlçe Millî Eğitim Strateji Geliştirme Şubesiyle “Millî Eğitim Bakanlığı 2024-2028 Stratejik Plan Hazırlık Programı” doğrultusunda yapılmıştır. Bu planlama aşağıdaki adımları içermektedir:

- ❖ Stratejik Plan hazırlık çalışmalarının başladığının duyurulması
- ❖ Strateji Geliştirme Kurulu ve Ekiplerinin oluşturulması
- ❖ İlçe Millî Eğitim Müdürlüğü'nün Stratejik Plan Hazırlık Programının incelenmesi.
- ❖ Ekip ve Kurul üyelerine yönelik stratejik planlama konusunda bilgilendirme toplantısı yapılması.
- ❖ İlçe Millî Eğitim Müdürlüğü tarafından, Okul/Kurum Stratejik Planlama Ekiplerine eğitim düzenlenmesi.
- ❖ İlçe Miilli Eğitim Strateji Geliştirme Ekibi'nin, Okul/Kurum Strateji Ekip'lerine Stratejik Planlama konusunda danışmanlık yapması.
- ❖ Stratejik Plan hazırlama takviminin oluşturulması.
- ❖ Okulumuz Strateji Geliştirme Kurulu ve Ekibi ile iş bölümü yapılması ve çalışmalara başlanması.

Stratejik Plan hazırlık çalışmalarının başladığı, Bakanlığımız tarafından merkez ve taşra teşkilatı birimlerine 2022/21 sayılı Genelge ile duyurulmuştur. Bakanlığımız Genelge ile birlikte MEB 2024-2028 Stratejik Plan Hazırlık Programını da yayımlamıştır. Hazırlık Programında Okul/Kurum Stratejik Planlama modelinin kurgusu yapılmış, 2024-2028 stratejik planlama sürecinde Bakanlık, İl ve İlçe Millî Eğitim Müdürlükleri ile okul ve kurumlarda hangi adımların nasıl atılacağı ve takvimin nasıl işleyeceği üzerinde durulmuştur. Okullar için gönderilen Okul ve Kurumlar için Stratejik Plan Hazırlama Kılavuzu ve Örnek Hedef kartlarının analizi ile hazırlık çalışmaları hız kazanmıştır.



Şekil 1 Stratejik Plan Planlama Süreci



# 2024-2028 STRATEJİK PLANI

## DURUM ANALİZİ

## II. BÖLÜM



## 2. DURUM ANALİZİ

### 2.1. Kurumsal Tarihçe



Okulumuzun ilk binası, 1959 yılında, o zamanki ismi ile Bayındırlık Bakanlığı tarafından Altinel Şirketi'ne ihale yolu ile yaptırılmaya başlanmış, yapım işi üç yılda tamamlanarak 16 Eylül 1963 tarihinde **“Telsiz İlkokulu”** olarak eğitim öğretime açılmıştır. İlk açılışından itibaren ikili öğretim uygulanmıştır.

Okul arsası 1976 yılında Vakıflar İdaresinden alınarak Millî Eğitim Müdürlüğü adına tapuya tescil edilmiştir. 1990-1991 eğitim öğretim yılı başında İl Millî Eğitim Müdürlüğü'nün 22.08.1990 tarih 420/221328 sayılı yazıları ile okulun adı **“Fatma Süslügil İlkokulu”** olarak değiştirilmiştir.

Okulumuz 1994 yılından itibaren **“İlköğretim Okulu”** olarak eğitim öğretime devam etmiştir.

Okulumuz aynı arsa üzerinde 1999 yılında açılan bir zemin ve 3 kattan oluşan yeni binasına taşınmıştır.

Eski binanın en üst katı (1.kat) Rehberlik ve Araştırma Merkezi

Müdürlüğü'ne, giriş kattaki 4 sınıf 2009-2010 Eğitim Öğretim yılında İlçe Seçim Kuruluna bırakılmıştır. Okulumuz 2013-2014 Eğitim öğretim yılı itibariyle okulların kesin dönüşümleriyle ilgili İl Millî Eğitim Müdürlüğü'nün 13/05/2013 tarih 47213048-105.01/57047 sayılı yazıları ile **“ilkokul”** olmuştur.

İstanbul Valiliği'nin 08.02.2016 tarih ve E.1390060 sayılı yazısı gereği okulumuzun riskli olduğuna dair Zeytinburnu Belediye Başkanlığı'nın 04.11.2015 tarih ve 81159 sayılı yazısına istinaden boşaltılması ve 33 dersliğe dönüştürülerek 100. Yıl Çok Programlı Anadolu Lisesi ek binasına taşınarak öğleden sonra eğitim-öğretime devam etmesine 27.01.2017 tarihli Zeytinburnu İlçe Millî Eğitim Müdürlüğü komisyon kararına istinaden 30.01.2017 tarih ve 1174121 sayılı Kaymakamlık oluru ile karar verilmiştir.

2016-2017 Eğitim-Öğretim yılı II. Dönemine 06.02.2017 tarihinden itibaren Telsiz M Balıklı Kazlıçesme Yolu No:33 adresinde bulunan 100. Yıl Çok Programlı Anadolu Lisesi Ek binasında eğitim öğretime başlanılmıştır.

İstanbul Valiliği Proje Koordinasyon Birimi tarafından yıkılarak tekrar yapılan okulumuz **2021-2022** eğitim öğretim yılında tamamlanarak ( **Beştelsiz Mah. Belediye Cad. No:9** ) 32 derslikli yeni binasında eğitim öğretime başlamıştır.

Okulumuzda 28 derslik, 2 Fen Bilimleri Dersliği, 1 Akıl ve Zekâ Oyunları Dersliği, 1 Müzik Dersliği, 1 Görsel Sanatlar Dersliği, 5 Çok Amaçlı Salon, 300 kişilik Konferans Salonu, 1 Cep Sinema ve 1 Spor Salonumuz, Mescit bulunmaktadır.

Okulumuzun yapımında emeği geçenlere çok teşekkür ediyoruz.

## FATMA SÜSLÜGİL KİMDİR?



İstanbul İl Millî Eğitim Müdür Yardımcısı Naci AKAY' ın Şubat 2012 Tarihli Trakya Gözlem Haber Portalı' na verdiği röportajından alıntıdır.

1975 yılında İstanbul Millî Eğitim Müdür Yardımcısıyım. Orta yaşın üstünde, mütevazı giyimli ve aynı tavırlı bir bayan odama giriyor. **“Efendim, benim adım Fatma Süslügil, Zeytinburnu’nda filanca okulda sınıf öğretmeniyim.”** dedikten sonra, kendisini biraz daha tanıtmak ve arzusunu iletmek için, sözüne devam ediyor. **“Ben, hiç evlenmedim. Hısim, akrabalarımından da bir yakınlık görmedim. Kendimi, mesleğime ve çocuklara adadım. Bugüne kadar aldığım maaşlarımın yarısı ile geçinmeye çalıştım. Öteki yarısını biriktirip bankaya yatırdım. Meslek hayatımın önemli bir bölümünü geçirdiğim Zeytinburnu’na bir okul yaptırmak istiyorum. Bunu nasıl yapabileceğimi öğrenmek için size geldim. Bana yardımcı olur musunuz?”** deyince, bir kere daha öğretmenin yüzüne baktım ve duyduklarına inanamadım. **“Memnuniyetle hoca hanım.”** dedikten sonra, **“Merak etmeyin, size her türlü bürokratik yardımı yapacağız.”** dedim.

Ona bir çay ikram edip, uğurladıktan birkaç gün sonra Fatma Hanım, elinde bir banka cüzdanı ile gelip, parasını İl Özel İdaresi hesabına yatırdı. Ve o parayla istediği yerde iki katlı bir okul yaptırıp, adına da **“Fatma Süslügil İlkokulu”** dedik.

Kimsesiz Fatma Hanım, emekli olduktan birkaç yıl sonra öldü. Cenazesini, meslektaşları kaldırdı. O, ölmüştü, ama yaptırdığı okulda biz, onun adını yaşıyorduk.

Naci AKAY  
24 Şubat 2012

## 2.2. Uygulanmakta Olan Stratejik Planın Değerlendirilmesi

2019 yılında yürürlüğe giren Fatma Süslügil İlkokulu'nun 2019-2023 Stratejik Planı; stratejik plan hazırlık süreci, durum analizi, geleceğe yönelim, maliyetlendirme ile izleme ve değerlendirme olmak üzere beş bölümden oluşturulmuştur. Bunlardan izleme ve değerlendirme faaliyetlerine temel teşkil eden stratejik amaç, stratejik hedef, performans göstergesi ve stratejilerin yer aldığı geleceğe yönelim bölümünü yapılandıran 7 önemli amaçtan bahsetmemiz mümkündür. Bu amaçları şu şekilde sıralayabiliriz:

1. Bütün öğrencilerimize, medeniyetimizin ve insanlığın ortak değerleri ile çağın gereklerine uygun bilgi, beceri, tutum ve davranışların kazandırılması sağlanacaktır.
2. Öğretmenlerin, idarecilerin ve çalışanların mesleki gelişimleri desteklenecektir.
3. Okul Öncesi Eğitim ve Temel Eğitimde öğrencilerimizin bilişsel, duygusal ve fiziksel olarak çok yönlü gelişimleri sağlanacaktır.
4. Öğrencileri ilgi, yetenek ve kapasiteleri doğrultusunda hayata ve üst öğretime hazırlayan bir Eğitim Sistemi ile toplumsal sorunlara çözüm üreten, ülkenin sosyal, kültürel ve ekonomik kalkınmasına katkı sunan öğrenciler yetiştirilecektir.
5. Özel Eğitim ve Rehberlik Hizmetlerinin etkinliği artırılarak bireylerin bedensel, ruhsal ve zihinsel gelişimleri desteklenecektir.
6. Bütün öğrencilerimizin ders saatleri dışında da, sanatsal ve sportif yönden gelişimleri desteklenecektir.
7. Öğrencileri, sürekli gelişen ve değişen yeni yüzyıla uyum sağlayabilecek hayat boyu öğrenme becerileri kazanmaları sağlanacaktır.

Söz konusu 7 amaç altında, 2 ile 5 arasında hedefler belirlenmiş ve bu hedefler arasında da toplamda 18 Performans Göstergesine yer verilmiştir. Kurumumuzun amaç, hedef ve göstergeleri değerlendirildiğinde orta düzeyde istenilen amaçlara ulaştığımızdan bahsedebiliriz. Amaçlara ulaşmada yaşanan sıkıntıların başında hedef ve performans göstergelerinin tam anlamı ile doğru belirlenememesi ve çevre şartlarının analizinde yaşanan sorunlar gelmektedir. Bunlar haricinde de yaşanan pandemi, deprem gibi nedenler ile istenilen bazı performans göstergelerine ulaşamadığı söylenebilir. Bu nedenle 2024-2028 Stratejik Planımızda bu değerlendirmeler azami düzeyde dikkate alınarak performans göstergelerinin daha doğru bir çerçevede belirlenmesi kararlaştırılmıştır. Buna ek olarak hedeflerimizdeki sapmaların nedenleri daha ayrıntılı araştırılacak ve düzeltmeler için önlemler alınacaktır.

2024-2028 dönemi için idarenin güçlü yönlerinden ve fırsatlardan yararlanarak ulaşılabilecek yeni performans göstergelerinin belirlenmesi kararlaştırılmıştır.

## 2.3. Yasal Yükümlülükler ve Mevzuat Analizi

Zeytinburnu Fatma Süslügil İlkokulu, Türkiye Cumhuriyeti Devleti'nin Millî Eğitim Bakanlığı taşra teşkilatında bulunan bir kurumdur. Millî Eğitim Bakanlığı



adına üstlenilen görevlerin yerine getirilmesi, Kanunlar, Kanun Hükmünde Kararnameler, Tüzükler, Yönetmelikler, Yönergeler, Genelgeler ve Emirler çerçevesinde, Millî Eğitim temel ilkelerine uygun olarak bağlı birimleri takip etmek, değerlendirmek ve geliştirmek gibi sorumlulukları vardır. Müdürlüğümüzün kendisine bağlı birimleri izleme, değerlendirme ve geliştirme gibi sorumlulukları İl ve İlçe Millî Eğitim Müdürlükleri Yönetmeliği'nde tanımlanmıştır. Bu doğrultuda gerekli çalışmalar hayata geçirilmektedir.

Okullarımızın yetki ve sorumluluklarını düzenleyen çok sayıda kanun ve yönetmelik bulunmaktadır. Bunlardan;

- 1739 sayılı Millî Eğitim Temel Kanunu,
- 5018 sayılı Kamu Mali Yönetimi ve Kontrol Kanunu,
- 652 sayılı Millî Eğitim Bakanlığının Teşkilat ve Görevleri Hakkında Kanun Hükmünde Kararname,
- Öğretmenlik Meslek Kanunu,
- Millî Eğitim Bakanlığı İl ve İlçe Millî Eğitim Müdürlükleri Yönetmeliği önem arz etmektedir.

Müdürlüğümüz yukarıda belirtilen yasal çerçeve ve yönetmelikler doğrultusunda hizmet vermeye devam etmektedir.

Mevzuat analizinde idareye görev ve sorumluluk yükleyen, idarenin faaliyet alanını düzenleyen mevzuat gözden geçirilerek yasal yükümlülükler listesi oluşturulur. Mevzuat analizinin çıktıları daha sonraki aşamada idarenin faaliyet alanlarının belirlenmesinde ve geleceğe bakışının oluşturulmasında ve/veya gözden geçirilmesinde kullanılır. Mevzuat analiziyle amaç ve hedeflerin sınırları çizilir. İdarenin, görevlerini yürütürken bu sınırların dışına çıkmaması gerekir. Aşağıda yer alan tabloda bazı mevzuat belgeleri içindeki eğitim ile ilgili kısımlarının bazı kısımları gösterilmiştir.

#### MEVZUAT ANALİZİ TABLOSU

Yasal Yükümlülük	Dayanak	Tespitler	İhtiyaçlar
Okul öncesi eğitiminin amaç ve görevleri, millî eğitimin genel amaçlarına ve temel ilkelerine uygun olarak, şartları elverişsiz çevrelerden ve ailelerden gelen çocuklar için ortak bir yetişme ortamı yaratmak	1739 Sayılı Millî Eğitim Temel Kanunu Madde 20, 3. bend	<ul style="list-style-type: none"><li>• Velilerin gelir profilleri arasında farklılıklar bulunmaktadır.</li></ul>	<ul style="list-style-type: none"><li>• İhtiyaç sahibi velilerin öğrencileri için okul formasının temin edilmesi, ders etkinliklerinde kullanılacak araç gereç ve materyaller açısından desteklenmesi</li></ul>

Okul öncesi eğitiminin amaç ve görevleri, millî eğitimin genel amaçlarına ve temel ilkelerine uygun olarak, çocukların Türkçeyi doğru ve güzel konuşmalarını sağlamaktır.	1739 Sayılı Millî Eğitim Temel Kanunu Madde 20, 4. bend	<ul style="list-style-type: none"> <li>Farklı çevrelerden gelen öğrenciler olmasından dolayı Türkçeyi iyi konuşma noktasında farklılıklar bulunmaktadır.</li> </ul>	<ul style="list-style-type: none"> <li>Çocukların ailelerine de Türkçeyi doğru ve güzel konuşabilmeleri için eğitimlerin düzenlenmesi</li> <li>Velilerin Türkçenin önemi hakkında bilgilendirilmesi</li> <li>Öğretmenlerin Türkçe dil becerilerini çok iyi seviyeye çıkarmak için hizmet içi eğitimlerin düzenlenmesi</li> <li>Velilere, çocuklarının dil eğitimine daha fazla katılım göstermeleri ve evde öğrenme ortamını desteklemeleri konusunda rehberlik faaliyetlerinin düzenlenmesi</li> </ul>
İlköğretimin amaç ve görevleri, millî eğitimin genel amaçlarına ve temel ilkelerine uygun olarak, Her Türk çocuğuna iyi bir vatandaş olmak için gerekli temel bilgi, beceri, davranış ve alışkanlıkları kazandırmak; onu millî ahlak anlayışına uygun olarak yetiştirme	1739 Sayılı Millî Eğitim Temel Kanunu Madde 23, 1. bend	<ul style="list-style-type: none"> <li>İlköğretim kurumlarında her öğrenci için gerekli temel bilgi, beceri, davranış ve alışkanlıkları geliştirmek için ilgili eğitim-öğretim programları uygulanmaktadır.</li> </ul>	<ul style="list-style-type: none"> <li>Millî bayramlar, millî kutlamalar, özel günlerde yapılan etkinlikler, öğrencilere Millî ve manevi değerleri öğretmek ve pekiştirmek amacı ile vurgulanması</li> <li>Sosyal sorumluluk projelerinin geliştirilmesi desteklenmesi</li> <li>Okul yönetimi ve öğretmenler öğrencilerin okul yönetiminde, etkinliklerin planlanmasında ve uygulanmasında daha aktif rol almalarını teşvik edilmesi</li> </ul>
Öğrencilerin eğitim kurumlarına aidiyet duygularını geliştirmeye yönelik çalışmalar yapmak, yaptırmak ve sonuçlarını raporlaştırmak.	Millî Eğitim Bakanlığı İl ve İlçe Millî Eğitim Müdürlükleri Yönetmeliği – Eğitim Öğretim Hizmetlerinde Ortak Görevler Madde 9 c) Öğrencilere yönelik görevler 2. Bend	<ul style="list-style-type: none"> <li>Okul içinde akıl zekâ oyunları, spor alanlarında yarışmalar düzenlenmektedir.</li> <li>Okul tekvando takımı, akıl zekâ oyun takımları gibi etkinlik grupları oluşturulmaktadır.</li> </ul>	<ul style="list-style-type: none"> <li>Öğrencilerin karar alma süreçlerine katılımını sağlayacak etkinliklerin düzenlenmesi</li> <li>Öğrenciler için güvenli, destekleyici ve dostça öğrenme ortamlarının oluşturulması</li> <li>Sanat, spor, bilim, dil gibi farklı alanlarda etkinliklerin sayısının artırılması</li> </ul>

Tablo 2 Yasal Yükümlülükler ve Mevzuat Analizi

## 2.4. Üst Politika Belgeleri Analizi

Okul Müdürlüğümüz, 2024-2028 Stratejik Plan hazırlıkları kapsamında güncel Üst Politika Belgelerinin ilgili bölümlerini detaylı bir şekilde incelemiştir. Bu incelemeler sonucunda belirlenen politikalar ve hedefler, idaremize verilen görevlere göre analiz edilmiştir. Bu analizler, Durum Analizi Raporu'nda detaylı bir şekilde yer almaktadır.

ÜST POLİTİKA BELGELERİ
12. Kalkınma Planı
Cumhurbaşkanlığı Programı
2022 – 2024 Orta Vadeli Program
2024 Yılı Cumhurbaşkanlığı Yıllık Programı
Millî Eğitim Bakanlığı 2024 - 2028 Stratejik Planı
İl Millî Eğitim Müdürlüğü 2024 - 2028 Stratejik Planı
İlçe Millî Eğitim Müdürlüğü 2024 - 2028 Stratejik Planı

Tablo 3 Üst Politika Belgeleri

### Üst Politika Belgeleri Analizi Tablosu

ÜST POLİTİKABELGESİ	İLGİLİ BÖLÜM/REFERANS	VERİLEN GÖREVLER/İHTİYAÇLAR
12. Kalkınma Planı	3.3. Nitelikli İnsan, Güçlü Aile, Sağlıklı Toplum 3.3.1. Eğitim b. Politika ve Tedbirler Tedbir 662.3	Okullarda bilim, kültür, sanat ve spor faaliyetleri ile sosyal etkinlikler arttırılacaktır.
12. Kalkınma Planı	3.3. Nitelikli İnsan, Güçlü Aile, Sağlıklı Toplum 3.3.1. Eğitim b. Politika ve Tedbirler	Olağanüstü durumlarda eğitimin kesintiye uğramasının öğrenme kayıpları üzerindeki etkisini telafi edici çalışmalar yürütülecektir.



	Tedbir 666.2	
2024 Yılı Cumhurbaşkanlığı Yıllık Programı	2.3. Nitelikli İnsan, Güçlü Aile, Sağlıklı Toplum 2.3.1. Eğitim c)Politika ve Tedbirler Tedbir 663.4	Destekleme programlarına öğrenci yönlendirmeleri etkin hale getirilecek ve bu yönlendirmelerde öğrencilerin duygusal ve sosyal gelişim alanları dikkate alınacak, destekleme programlarının erken yaşlarda da uygulanması sağlanacaktır.  Öğrencilerin bilimsel, kültürel, sanatsal, sportif, toplum hizmeti etkinliklerine katılımı artırmak amacıyla çok yönlü destekleme ve izleme değerlendirme mekanizmaları hayata geçirilecektir.  Temel eğitimde öğrenme süreçlerinin iyileştirilmesi amacıyla izleme ve değerlendirme çalışmaları yürütülecektir.
2024 Yılı Cumhurbaşkanlığı Yıllık Programı	2.3. Nitelikli İnsan, Güçlü Aile, Sağlıklı Toplum 2.3.1. Eğitim c)Politika ve Tedbirler Tedbir 676.2	Geçici koruma altında bulunan öğrencilere, ihtiyaç duyulması halinde uzun vadeli telafi edici eğitimler verilecek ve bu öğrencilerin öğrenme kayıpları azaltılacaktır.  1. Geçici koruma altında bulunan bireylerin eğitimde eşitlik ve kapsayıcılık ilkesine uygun şekilde desteklenmelerini ve eğitim sistemine uyumlarını sağlamak amacıyla uyum eğitimleri, dil desteği, kültürel farkındalık programları gibi kaynaklardan yararlanarak örgün eğitim ve yaygın eğitim imkânlarından en üst düzeyde faydalanmaları sağlanacaktır
Millî Eğitim Bakanlığı 2024 - 2028 Stratejik Planı	Amaç 1- Hedef 1.1	Temel eğitimde fırsat eşitliğini sağlayarak eğitime erişimi artırmaya yönelik iyileştirmeler hayata geçirilecektir.
Millî Eğitim Bakanlığı 2024 - 2028 Stratejik Planı	Amaç 3- Hedef 3.1	Farklı yeteneklere, özelliklere, ihtiyaçlara ve birikimlere sahip tüm bireylerin yaygın eğitimden aktif olarak yararlanabilmeleri amacıyla eğitimde kapsayıcılık sağlanacaktır.

İl Millî Eğitim Müdürlüğü 2024 - 2028 Stratejik Plan	Amaç 4- Hedef 4.1	Öğrencilerin bireysel özelliklerine ve öğrenme ihtiyaçlarına uygun fiziksel ve beşerî iyileştirmeler sağlanarak eğitime erişimleri artırılacaktır.
İl Millî Eğitim Müdürlüğü 2024 - 2028 Stratejik Plan	Amaç 4- Hedef 4.3	Akademik, sosyal, duygusal ve mesleki gelişim alanlarında sunulan rehberlik hizmetleri desteklenecektir.
İlçe Millî Eğitim Müdürlüğü 2024 - 2028 Stratejik Planı	Amaç 1- Hedef 1.2	Okul öncesi eğitim desteklenerek okul öncesine erişim imkânları artırılacaktır.
İlçe Millî Eğitim Müdürlüğü 2024 - 2028 Stratejik Planı	Amaç 3- Hedef 3.1	Farklı yeteneklere, özelliklere, ihtiyaçlara ve birikimlere sahip tüm bireylerin yaygın eğitimden aktif olarak yararlanabilmeleri amacıyla eğitimde kapsayıcılık sağlanacaktır.

Tablo 4 Üst Politika Belgeleri Analizi Tablosu

## 2.5. Faaliyet Alanları ile Ürün/Hizmetlerin Belirlenmesi

2024–2028 Stratejik Plan hazırlık sürecinde Müdürlüğümüzün faaliyet alanları ve hizmetlerinin belirlenmesine yönelik çalışmalar yapılmıştır. Faaliyet alanları ile ürün ve hizmetler aşağıdaki tabloda ana başlıklar halinde sunulmuştur.

### Faaliyet Alanlar/Ürün ve Hizmetler Tablosu

FAALİYET ALANI	ÜRÜN/HİZMETLER
Öğretim-eğitim faaliyetleri	<ul style="list-style-type: none"> <li>Eğitim ve öğretime erişim imkânlarının sağlanması</li> <li>E-okul(kayıt, devam-devamsızlık, nakil, ders notu vb. işlemleri)öğrenci işlerinin yürütülmesi</li> <li>Yabancı öğrencilerin eğitim ve öğretime yönelik iş ve işlemlerin yürütülmesi</li> <li>Hayat boyu öğrenme kapsamında eğitim ve öğretim faaliyetlerinin düzenlenmesi</li> <li>Öğretim programlarının ve haftalık ders çizelgelerinin hazırlanması ve uygulanması</li> <li>Elektronik ders içeriklerinin geliştirilmesi</li> <li>Ders kitaplarının ve diğer eğitim materyallerinin temin edilmesi</li> <li>Eğitsel tanılama ve yönlendirme faaliyetlerinin yürütülmesi</li> <li>Kişisel, eğitsel ve mesleki rehberlik faaliyetlerinin yürütülmesi</li> </ul>

	<ul style="list-style-type: none"> <li>• Psikososyal koruma, önleme ve müdahale hizmetlerinin verilmesi</li> <li>• Bayramlar, törenler, özel günler ve belirli haftalar ile ilgili etkinliklerin yürütülmesi</li> <li>• Özel gereksinime ihtiyaç duyan bireylerin eğitim ve öğretimine ilişkin iş ve işlemlerin yürütülmesi</li> </ul>
<b>Rehberlik faaliyetleri</b>	<ul style="list-style-type: none"> <li>• Öğrencilere rehberlik yapmak</li> <li>• Velilere rehberlik etmek Rehberlik faaliyetlerini yürütmek</li> <li>• E-Okul İş ve işlemleri</li> <li>• Öğrenci Disiplin İşleri</li> <li>• Rehberlik ve Araştırma Merkezleri ve BİLSEM İş ve işlemleri</li> <li>• Özel Eğitim sınıflarının açılması İş ve işlemleri</li> <li>• Eğitim Öğretim iş ve işlemleri</li> <li>• Üstün Yetenekli Bireylerin İş ve işlemler</li> </ul>
<b>Sosyal faaliyetler</b>	<ul style="list-style-type: none"> <li>• Sosyal faaliyetlere katılım</li> <li>• Öğrenci Veli İzin Belgesi</li> <li>• E-okul iş ve işlemleri</li> <li>• Çocuk Kulüp faaliyetlerinin yürütülmesi</li> <li>• Belirli Gün ve Haftalarla ilgili etkinlikler</li> <li>• Resim, şiir, kompozisyon ve hitabet Yarışmaları</li> <li>• İl ve İlçe içi gezi faaliyetleri</li> <li>• Diğer kamu kuruluşlarıyla ortak çalışmaların yürütülmesi</li> </ul>
<b>Sportif faaliyetler</b>	<ul style="list-style-type: none"> <li>• Sportif faaliyetlerin aktif olarak yürütülmesi</li> <li>• Öğrenci Veli İzin Belgesi</li> <li>• Okul Tekvando kursunun yürütülmesi</li> <li>• Yarışmalara katılım sağlanması</li> <li>• İl ve İlçe içi düzenlenen Geleneksel Çocuk Oyunları ve İFET Oyunları</li> <li>• Diğer kamu kuruluşlarıyla ortak çalışmaların yürütülmesi</li> </ul>
<b>Kültürel ve sanatsal faaliyetler</b>	<ul style="list-style-type: none"> <li>• Kültürel İş ve işlemleri yürütmek</li> <li>• İl ve İlçe İçi Gezi Onayları(Müze, Tarihi Mekân vb.)</li> <li>• Projeler</li> </ul>

	<ul style="list-style-type: none"><li>• Sanatsal Etkinliklere katılım</li><li>• Tiyatro ekibi ve Sergi çalışmaları</li><li>• Yazar imza günü etkinlikleri</li><li>• Öğrencilere yönelik yerel, ulusal ve uluslararası düzeyde bilimsel, kültürel, sanatsal ve sportif faaliyetlerin düzenlenmesi</li></ul>
<b>İnsan kaynakları faaliyetleri (mesleki gelişim faaliyetleri, personel etkinlikleri...)</b>	<ul style="list-style-type: none"><li>• Çalışanların mesleki gelişimlerine yönelik faaliyetlerin yürütülmesi</li><li>• Kadro Terfi iş ve işlemleri ile ilgili yazışmalar, MEBBİS modülü takibi</li><li>• Kademe/ derece terfilerinin her ay takibinin yapılarak onaylarının alınması</li><li>• Personel, idareci ve öğretmenlerin SGK başlama ve ayrılma işlemleri</li><li>• Personel, İdareci ve öğretmenlerin istifa / ayrılma iş ve işlemleri</li><li>• Hizmet Puanları takibi</li><li>• Yeni atanan öğretmen ve personelin iş ve işlemleri</li><li>• Terfi, askerlik, hizmet ve diğer işlemlerinin takibi ile ilgili işlemler</li><li>• Sözleşmeden kadroya geçen öğretmenlerin takibi</li><li>• Personel/Öğretmen/İdarecilerin askerlik borçlanması işlemleri</li><li>• Personel/Öğretmen/İdarecilerin doğum iznine ayrılma iş ve işlemleri</li><li>• Tüm idareci/öğretmen ve personelin yurt dışı ve pasaport iş ve işlemleri</li><li>• Nöbet defterinin günlük imza takibi,</li><li>• Tüm idareci/öğretmen ve personellerin başarı ve üstün başarı belgelerinin tebliğ işlemlerinin yapılması ve takibi</li><li>• Tüm idareci/öğretmen ve personellerin ödül belgeleri tekliflerinin yapılması ve tebliğ işlemlerinin yapılması ve belgelerin takibi</li><li>• Personel, İdareci ve öğretmenlerin Hizmet Birleştirme işlemleri onay alınması</li><li>• Personellerin ve öğretmenlerin yıllık izni, mazeret/aylıksız izin, sağlık izin işlemleri</li><li>• Tüm idareci/öğretmen ve personellerin sendika üyelikleri ve ayrılma işlemleri</li><li>• Tüm idareci/öğretmen ve personellerin özlük dosyalarının alınması, gönderilmesi ve takibinin yapılması</li><li>• Tüm idareci/öğretmen ve personellere ait genel, özlük vb. yazışmalarının arşivlenmesi</li><li>• Ön İnceleme - İnceleme - Soruşturma Soruşturmalarla ilgili onaylar ve görevlendirmeler Disiplin Kurullarına gidecek dosyaların iş ve işlemlerini yapmak</li></ul>



	<ul style="list-style-type: none"> <li>• Disiplin İşleri ve CİMER Raporlar</li> </ul>
<b>Okul aile birliği faaliyetleri</b>	<ul style="list-style-type: none"> <li>• Okul aile Birliği seçimleri</li> <li>• Okul aile Birliği iş ve işlemleri</li> <li>• TEFBİS işlemleri</li> </ul>
<b>Öğrencilere yönelik faaliyetler</b>	<ul style="list-style-type: none"> <li>• Okul ve okulun çevresine uyum</li> <li>• Bireyi tanıma çalışmaları</li> <li>• Oryantasyon çalışmaları</li> <li>• Bireysel Danışmanlık ve Rehberlik Hizmeti</li> <li>• Akademik, Sosyal ve Duyuşsal Gelişime destek</li> <li>• Bireysel ve gurupla öğrenme fırsatları</li> <li>• Okul dışı öğrenme ortamları oluşturma</li> <li>• Aktif öğrenme</li> <li>• Dijital okuryazarlık</li> <li>• Özel eğitime ihtiyaç duyan öğrenciye yönelik bireysel eğitim planı</li> </ul>
<b>Ölçme değerlendirme faaliyetleri</b>	<ul style="list-style-type: none"> <li>• Öğrencilerin akademik ve sosyal gelişim takibi</li> <li>• Süreç odaklı değerlendirme</li> <li>• Okul öncesi ve ilkokulda oyun temelli ölçme</li> <li>• Bireysel ve gurup çalışmaları</li> <li>• Gözlem formları</li> <li>• Portfolyo (Gelişim dosyası)</li> <li>• Türkçenin doğru ve güzel kullanımını geliştirmek amacıyla dinleme, konuşma, okuma ve yazma becerilerinin izlenmesi ve geliştirilmesine yönelik özel olarak geliştirilen ölçme araçları</li> <li>• Akademik becerilerin izlenmesi ve değerlendirilmesi</li> <li>• Öğrencilerin gerçek yaşam senaryoları üzerinden eleştirel düşünme, problem çözme, muhakeme etme, yorum yapma gibi üst düzey düşünme becerilerini kazanmaya yönelik sınıf içi ölçme değerlendirme çalışmaları</li> <li>• Bireyselleştirilmiş Eğitim Programı (BEP)</li> </ul>

<p><b>Öğrenme ortamlarına yönelik faaliyetler</b></p>	<ul style="list-style-type: none"> <li>• Basılı araç-gereçler</li> <li>• Görsel-işitsel ortamlar</li> <li>• Uygulamalı etkinlik ortamları</li> <li>• Bireysel etkinlikler</li> <li>• Dijital materyaller</li> <li>• Etkili öğrenme ortamları</li> <li>• Gurupla etkinlikler</li> <li>• Aktif öğrenme ortamı</li> <li>• Görsel Sanatlar Sınıfı</li> <li>• Fen Laboratuvarı</li> <li>• Müzik Sınıfı</li> <li>• Güvenli okul ortamı</li> <li>• Riski minimum düzeyde tutacak tedbirlerin alınması</li> <li>• Okul, sınıf içi ve dışı yeterli aydınlatma</li> <li>• Okul ve sınıf içi yeterli ısınma</li> </ul>
<p><b>Ders dışı faaliyetler</b></p>	<ul style="list-style-type: none"> <li>• Beden eğitimi ve sportif etkinlikler</li> <li>• Tekvando kulübü</li> <li>• Masa tenisi</li> <li>• Futbol</li> <li>• Halk oyunları</li> <li>• Sanatsal ve kültürel etkinlikler</li> <li>• Toplantı ve törenler</li> <li>• Sınıflar arası yarışmalar</li> <li>• İl ve ilçe takım müsabakaları (Geleneksel Çocuk Oyunları- İFET-Atletizm)</li> <li>• Okullar arası il ve ilçe turnuvaları (Akıl zekâ oyunları)</li> </ul>

Tablo 5 Faaliyet Alanlar/Ürün ve Hizmetler Tablosu

## 2.6. Paydaş Analizi

İç ve dış paydaş anketleri, stratejik planlama sürecinde idarelerin hizmetlerinden doğrudan ya da dolaylı olarak yararlanan veya etkilenen bireylerin ve grupların hizmetlerle ilgili beklentilerini, görüşlerini ve memnuniyetlerini belirlemek amacıyla geliştirilen veri toplama araçlarıdır. Bu anketler, paydaşların stratejik planlama sürecine katılımını sağlamanın yanı sıra, idarenin karar alma sürecini ve yönetimini veriye dayalı olarak planlamasına da olanak tanır.

İç paydaşlar, okul/kurumda gerçekleşen her faaliyetten doğrudan etkilenen veya bir faaliyeti iletme/yavaşlatma etkisine sahip olanlardır. Okul/kurumun bir parçası olan bireyleri ifade eder. Okul/kurum müdürü, müdür yardımcıları, öğretmenler, öğrenciler, destek personeli ve okul aile birliği üyeleri iç paydaşlara örnek olarak verilebilir.

Dış paydaşlar, okul/kurumun bir parçası olmayan ancak okulda gerçekleşen her faaliyetten dolaylı olarak etkilenen, bağlı/ilişkili/ilgili kişi, grup ya da kurumları ifade eder. Okul/kurumun dış paydaşları; veliler, il ve ilçe millî eğitim müdürlükleri, Valilik, kamu kurum ve kuruluşları, muhtarlar, sivil toplum ve özel sektör kuruluşları vb. olarak sıralanabilir. Paydaşlar belirlenirken Ek-1, Ek-2, Ek-3'te yer alan matrisler kullanılmıştır.

Anketlerin sonuçları, stratejik planlama sürecinde karar alma sürecine rehberlik etmek için kullanılır. Bu sonuçlar, idarenin hizmetlerini iyileştirmek, stratejik hedeflerini belirlemek ve uygulamak için önemli bir bilgi kaynağı sağlar. Aynı zamanda, paydaşların katılımını artırarak, idarenin hizmetlerini daha etkili bir şekilde sunmasına ve toplumun ihtiyaçlarına daha iyi yanıt vermesine olanak tanır. Bu nedenle, iç ve dış paydaş anketleri, stratejik planlama sürecinde önemli bir rol oynar ve idarenin başarılı bir şekilde yönetilmesine katkıda bulunur.

Bu kapsamda:

Okul Stratejik Planlama Ekibimiz tarafından Bakanlığımızın geliştirdiği format esas alınarak İç ve Dış Paydaş Anketleri kullanılmıştır. Çalışmaların ayrıntılarına Durum Analizi Raporunda yer verilmiştir.

İç Paydaş anketimiz 15/03/2024 - 20/03/2024 tarihleri arasında yayınlanmıştır. Katılımcıların kişisel bilgileri alınmamıştır.

Dış Paydaş anketimiz 15/03/2024 - 20/03/2024 tarihleri arasında yayınlanmıştır. Katılımcıların kişisel bilgileri alınmamıştır.

### İç Paydaş Anketi

İç paydaş anketimiz 15 Mart 2024-20 Mart 2024 tarihleri arasında okulumuzda eğitim gören öğrenciler ile okulumuzda görev yapan idareci ve öğretmenlere uygulanmıştır. Öğrenci anketinde 12, öğretmen anketinde 17 madde bulunmaktadır. Katılımcılardan tüm soruları yanıtlamaları istenmiştir.

NO	İLKOKUL ÖĞRENCİLERİ İÇİN MADDELER	ÖĞRENCİ MEMNUNİYET ORANI
01-	Okulumu seviyorum.	%88
02-	Okulumda kendimi güvende hissediyorum.	%85
03-	Okulumun içi ve bahçesi temizdir.	%79
04-	Öğretmenim adildir.	%87
05-	Öğretmenim benimle ilgileniyor.	%88
06-	Yardıma ihtiyacım olursa öğretmenim bana yardım eder.	%89
07-	Öğretmenim derse katılmamı sağlar.	%88
08-	Öğretmenim dersleri farklı araçlar kullanarak anlatır.	%84
09-	Okul kantininde yeterli ve sağlıklı yiyecekler var.	%61
10-	Okulda ders dışı eğlenceli etkinlikler var.	%84
11-	Teneffüslerde ihtiyaçlarımı giderebiliyorum.	%81
12-	Öğretmenim her gün beni çok çalıştırıyor.	%78

Tablo 6 İç Paydaş Öğrenci Anketi Sonuçları

NO	ÖĞRETMENLER İÇİN MADDELER	ÖĞRETMEN MEMNUNİYET ORANI
01-	Okulun misyonu ve vizyonunu tam olarak anlıyorum.	%85
02-	Okulda eğitim ve yönetim kalitesi sürekli olarak gelişiyor.	%83
03-	Okul temiz ve hijyeniktir.	%80
04-	Okul, öğrencilerin ve personelin güvenliğini sağlamak için uygun güvenlik önlemleri alır.	%87



<b>05-</b>	Okul, yeni kabul edilen öğrencilere uygun desteği sağlar.	<b>%81</b>
<b>06-</b>	Okulumuz mesleki yeterliliğimi geliştirmek için eğitim fırsatları sunuyor.	<b>%84</b>
<b>07-</b>	Okul yönetimimiz öğretmenleri etkin bir şekilde yönlendirir.	<b>%83</b>
<b>08-</b>	Okulumuz, öğrencilerin öğrenme ilgisini uyandıracak bir öğrenme ortamı oluşturmuştur.	<b>%88</b>
<b>09-</b>	Etkili bir öğretmen olmak için ihtiyaç duyduğum kaynaklara erişimim var.	<b>%85</b>
<b>10-</b>	Bana sunulan kaynakları kullanmak için gerekli eğitime sahibim.	<b>%86</b>
<b>11-</b>	Okulumuzun, farklı ihtiyaçları olan öğrencileri desteklemek için etkin bir politikası vardır.	<b>%83</b>
<b>12-</b>	Okulumuz müfredat uygulamasını etkin bir şekilde izler.	<b>%88</b>
<b>13-</b>	Okulumuz, velilere uygun etkinlikler düzenlemektedir.	<b>%87</b>
<b>14-</b>	Diğer öğretmenlerle iş birliği yaparım.	<b>%87</b>
<b>15-</b>	Okul personeli arasında dostane bir ilişki sürdürülür.	<b>%85</b>
<b>16-</b>	Takım ruhumuz ve moralimiz yüksek.	<b>%85</b>
<b>17-</b>	Okulumuza aidiyet hissediyorum.	<b>%85</b>

*Tablo 7 İç Paydaş Öğretmen Anketi Sonuçları*

İç paydaş anketi ile ilgili raporlama çalışmamızda şu veriler esas alınmıştır:

- Katılımcı sayıları
- Öğrencilerin genel memnuniyet oranları
- Öğrencilerin ayrıntılı memnuniyet oranları
- Öğretmenlerin genel memnuniyet oranları
- Öğretmenlerin ayrıntılı memnuniyet oranları
- Memnuniyet oranının en yüksek olduğu 3 madde
- Memnuniyet oranının en düşük olduğu 3 madde

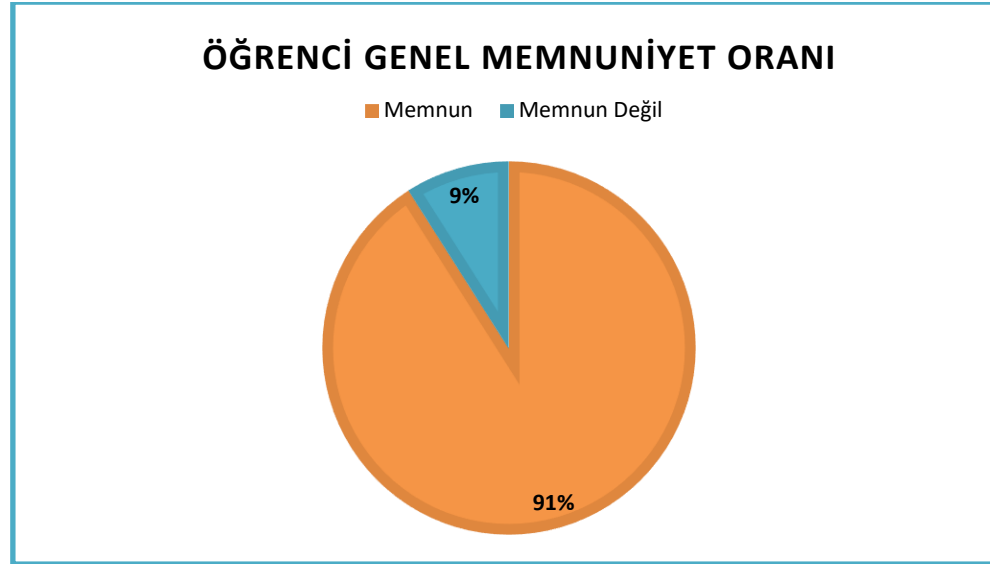
## 1. Katılımcı Sayıları

İç paydaş anketimize 317 öğrenci ve 62 öğretmen katılım göstermiştir.



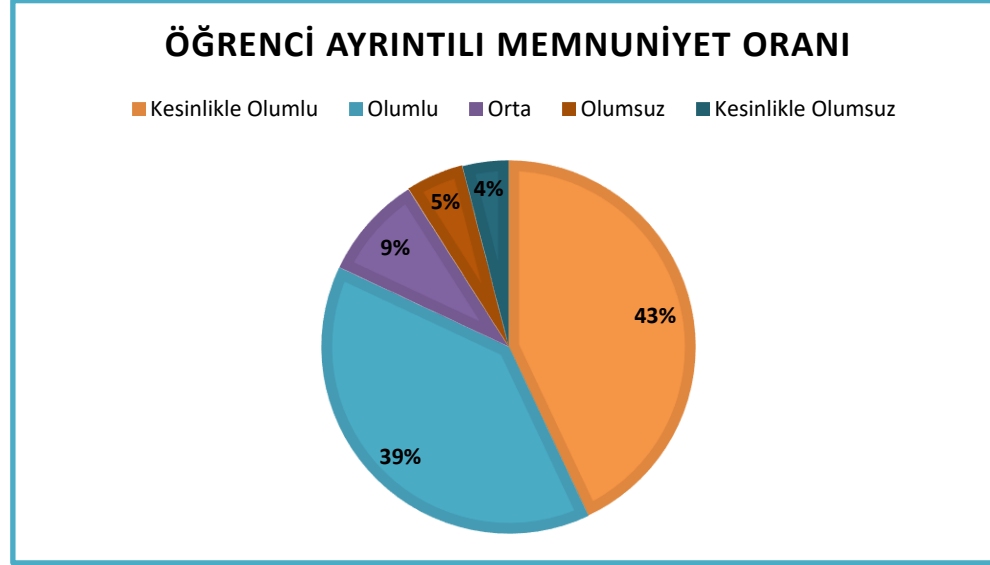
Grafik 1 İç Paydaş Katılımcı Sayısı

## 2. Öğrencilerin Genel Memnuniyet Oranı



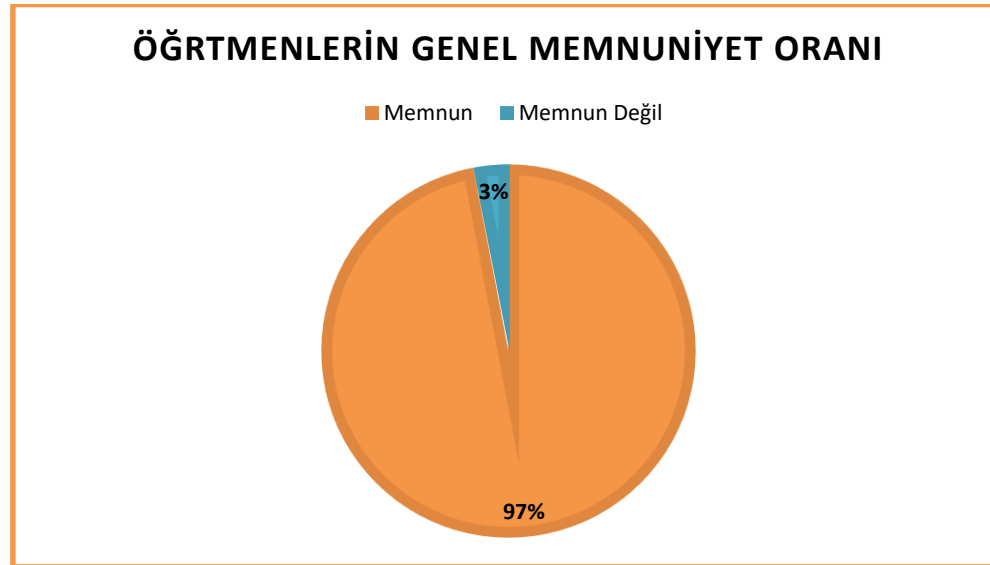
Grafik 2 Öğrencilerin Genel Memnuniyet Oranı

### 3. Öğrencilerin Ayrıntılı Memnuniyet Oranı



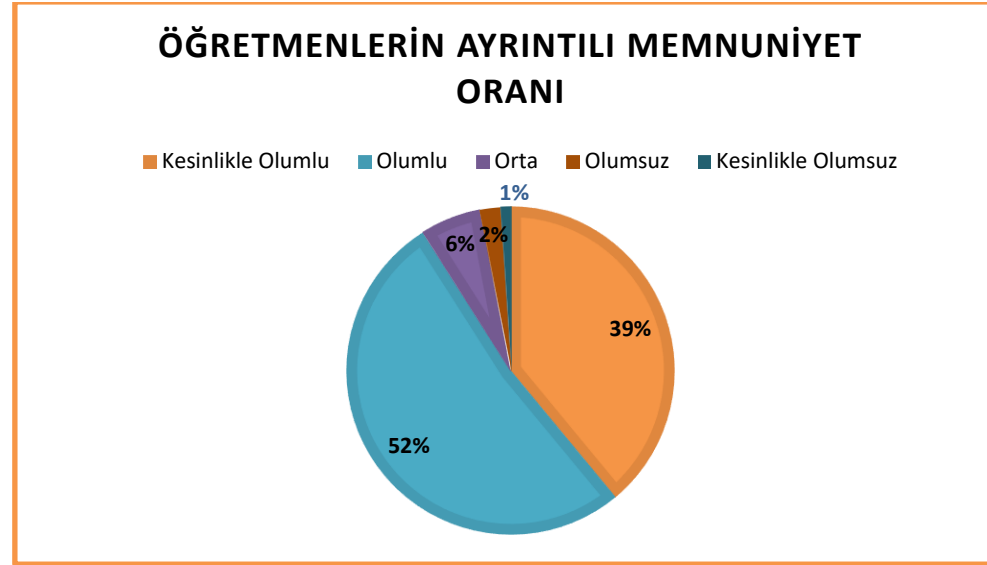
Grafik 3 Öğrencilerin Ayrıntılı Memnuniyet Oranı

### 4. Öğretmenlerin Genel Memnuniyet Oranı



Grafik 4 Öğretmenlerin Genel Memnuniyet Oranı

## 5. Öğretmenlerin Ayrıntılı Memnuniyet Oranı



Grafik 5 Öğretmenlerin Ayrıntılı Memnuniyet Oranı

## 6. Memnuniyet Oranının En Yüksek Olduğu 3 Madde

- a) Öğrencilerde Memnuniyet Oranının En Yüksek Olduğu 3 Madde
  - 1) Yardıma ihtiyacım olursa öğretmenim bana yardım eder.
  - 2) Okulumu seviyorum.
  - 3) Öğretmenim derse katılmamı sağlar.
  
- b) Öğretmenlerde Memnuniyet Oranının En Yüksek Olduğu 3 Madde
  - 1) Okulumuz, öğrencilerin öğrenme ilgisini uyandıracak bir öğrenme ortamı oluşturmuştur.
  - 2) Okulumuz müfredat uygulamasını etkin bir şekilde izler.
  - 3) Okulumuz, velilere uygun etkinlikler düzenlemektedir.

Memnuniyet oranının en yüksek olduğu maddeleri incelediğimizde dikkat çeken noktalar şunlardır:



Okulumuzun öğrenciler tarafından seviliyor olması hem idareciler hem de öğretmenler açısından bir gurur kaynağıdır. Ayrıca öğretmenlerin öğrencileriyle olan iletişiminin iyi olduğunu, öğrencilerin ihtiyaç duyduğunda öğretmenlerine kolayca ulaşabildiğini ve ders ortamında her öğrencinin derse katılım sağlamasının çok değerli olduğunu görmekteyiz. Bu durumun öğrencilerin okula olan aidiyet hissini artırdığı ve güvende hissetmelerine olanak sağladığı anlaşılmaktadır.

Okulumuz öğretmenlerinin anket sonuçlarına göre; öğrencilerin öğrenme isteklerini artıran bir ortamda eğitim gördükleri, bu durumun öğretmenlerin de mesleki doyumlarını sağlamasında etkili olduğu söylenebilir. Okulumuzun sınıfları, kurs odaları, bahçe ve koridorları öğrencilerimizin ders saatlerine ek olarak teneffüslerini de hem sosyal hem akademik olarak etkin bir şekilde geçirebilmelerine uygun şekilde tasarlanmıştır. Bu imkanlar, öğretmenlerin ders müfredatlarını olması gerektiği şekilde tamamlamasına hizmet etmektedir. Ayrıca yalnızca öğrencilerin değil, velilerin de okul içi etkinliklere katılımının önemsendiğinin bilinmesi okulumuz adına önem arz etmektedir.

Öğrencilerimizin ve öğretmenlerimizin memnuniyetlerinin devamı adına eğitim- öğretim ve sosyal faaliyetlerin kaliteli bir şekilde yürütülmesi için okul yönetimi olarak paydaşlarımızın ihtiyaçlarına uygun hedefler belirleyerek onları gerçekleştirmek için çaba sarf edeceğimize inanıyoruz.

## **7. Memnuniyet Oranının En Düşük Olduğu 3 Madde**

### **a) Öğrencilerde Memnuniyet Oranının En Yüksek Olduğu 3 Madde**

- 1) Okul kantininde yeterli ve sağlıklı yiyecekler var.
- 2) Okulumun içi ve bahçesi temizdir.
- 3) Öğretmenim her gün beni çok çalıştırıyor.

### **b) Öğretmenlerde Memnuniyet Oranının En Düşük Olduğu 3 Madde**

- 1) Okulda eğitim ve yönetim kalitesi sürekli olarak geliyor.
- 2) Okul temiz ve hijyeniktir.
- 3) Okul, yeni kabul edilen öğrencilere uygun desteği sağlar.

Memnuniyet oranının en düşük olduğu maddeleri incelediğimizde dikkat çeken noktalar şunlardır:

Okul kantininde satılan yiyeceklerin yönetmelik ve genelgelere uygunluğu denetlenmektedir. Öğrencilerimizin bu konudaki memnuniyet oranının daha düşük olmasının sebepleri üzerine yönetim olarak düşünülecek ve ihtiyaçlara cevap verebilecek düzeye gelmesi için çalışmalar yapılacaktır. Bunun haricinde hem öğretmenlerimiz hem de öğrencilerimizin ortak olarak okulun hijyen ve temizliği hususunda daha düşük memnuniyet oranına sahip

olmasını da anlıyoruz. Bu noktada temizlik hizmetlerine daha fazla bütçe ayırmayı ve bu alanda çalışan paydaşlarımızın yeterliliklerinin artırılmasını hedefliyoruz.

Öğretmenlerimiz, öğrencilerimizin akademik olarak gelişimlerini daha iyi seviyelerde görmek istemektedir. Bu amaçla müfredata en uygun şekilde eğitim vermektedirler. Öğrencilerimizin verimli ders çalışma alışkanlığını edinebilmeleri ve zaman yönetimini kazanabilmeleri için rehberlik çalışmalarına önem verilecektir. Ayrıca sosyal ve sportif faaliyetlere daha fazla yer verilerek motivasyonları artırılabilecektir. Okulumuza yeni gelen öğrencilerimiz için de oryantasyon faaliyetlerine zaman ayrılarak okula kısa sürede uyum sağlamaları hedeflenecektir.

Okul yönetimi olarak okulumuzun her açıdan daha ileriye gitmesi için çalışıyoruz. Stratejik plan hedeflerimizi adım adım uyguladığımızda gelişimimizin fark edileceğinden şüphemiz yoktur. Bu yolda yürürken paydaşlarımızın fikirlerini her zaman önemsemeye devam edeceğiz.

### Dış Paydaş Anketi

Dış paydaş anketimiz 15 Mart 2024-20 Mart 2024 tarihleri arasında okulumuzun velilerine uygulanmıştır. Veli anketinde 22 madde bulunmaktadır. Katılımcılardan tüm soruları yanıtlamaları istenmiştir.

NO	VELİLER İÇİN KONU BAŞLIKLARI	VELİ MEMNUNİYET ORANI
01-	Okulun misyonu ve vizyonunu tam olarak anlıyorum.	%76
02-	Okulda eğitim ve yönetim kalitesi sürekli olarak gelişiyor.	%75
03-	Okul temiz ve hijyeniktir.	%72
04-	Okul, öğrencilerin ve personelin güvenliğini sağlamak için uygun güvenlik önlemleri alır.	%80
05-	Okul, yeni kabul edilen öğrencilere uygun desteği sağlar.	%77
06-	Okul, çocuğumun okumaya olan ilgisini geliştirmesine yardımcı olabilir.	%82
07-	Okul çocuğumun öğrenme ilgisini güçlendiriyor.	%83
08-	Okul çocuğumun ahlaki gelişimini teşvik edebilir.	%78
09-	Okulda kullanılan değerlendirme yöntemleri çocuğumun gelişimini tüm yönleriyle anlamama yardımcı oluyor.	%77

<b>10-</b>	Okul, çocuğumun öğrenme performansı ve gelişimi hakkında beni iyi bilgilendiriyor.	<b>%80</b>
<b>11-</b>	Okul çocuğuma duygusal rahatsızlık ve öğrenme güçlükleri ile karşılaştığında yeterli desteği ve rehberlik sağlar.	<b>%76</b>
<b>12-</b>	Öğretmenlerin benimle iletişim kurma yöntemlerinden memnunum.	<b>%85</b>
<b>13-</b>	Herhangi bir problem durumunda müdür endişelerime cevap veriyor.	<b>%77</b>
<b>14-</b>	Okulda, velilerin ihtiyaçlarına uygun eğitim faaliyetleri düzenlenir.	<b>%77</b>
<b>15-</b>	Okul, çocukların gelişimini desteklemek için velilerle iyi bir ilişki kurar.	<b>%80</b>
<b>16</b>	Okul, aktif veli katılımını teşvik eder.	<b>%79</b>
<b>17-</b>	Okulun veli etkinliklerine aktif olarak katılıyorum.	<b>%72</b>
<b>18-</b>	Bir veli olarak okula aidiyet hissediyorum.	<b>%76</b>
<b>19-</b>	Çocuğumun ev ödevlerini tamamlamasını sağlarım.	<b>%88</b>
<b>20-</b>	Çocuğumu okumaya teşvik ederim.	<b>%90</b>
<b>21-</b>	Çocuğumun her gün okula gitmesini sağlarım.	<b>%91</b>
<b>22-</b>	Çocuğumun eğitiminde aktif bir ortağım.	<b>%90</b>

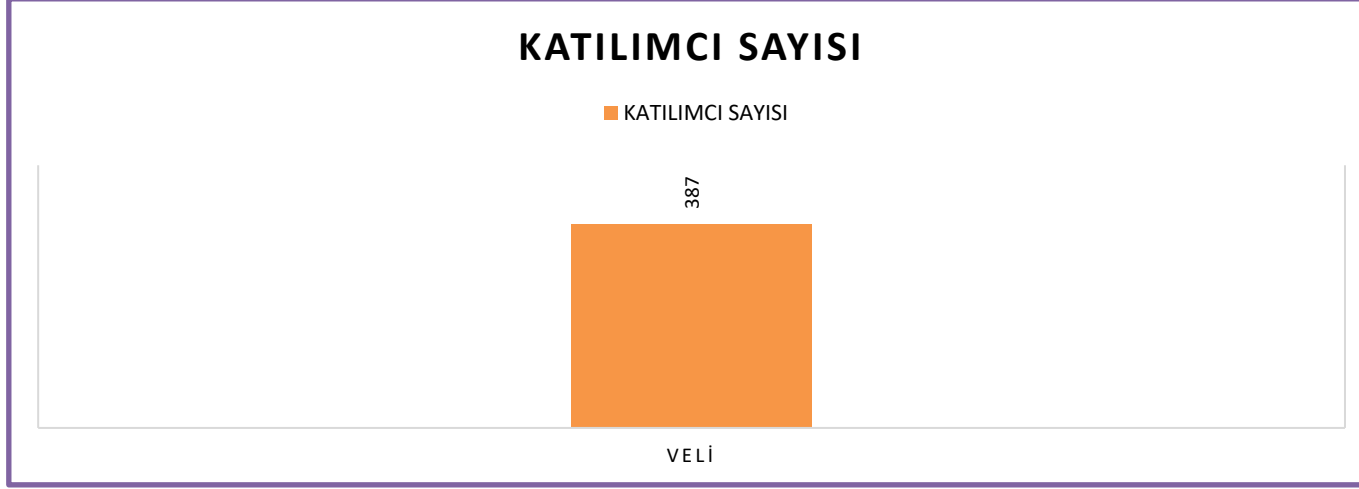
*Tablo 8 Dış Paydaş Veli Anketi Sonuçları*

Dış paydaş anketi ile ilgili raporlama çalışmamızda şu veriler esas alınmıştır:

- Katılımcı sayısı
- Velilerin genel memnuniyet oranları
- Velilerin ayrıntılı memnuniyet oranları
- Memnuniyet oranının en yüksek olduğu 3 madde
- Memnuniyet oranının en düşük olduğu 3 madde

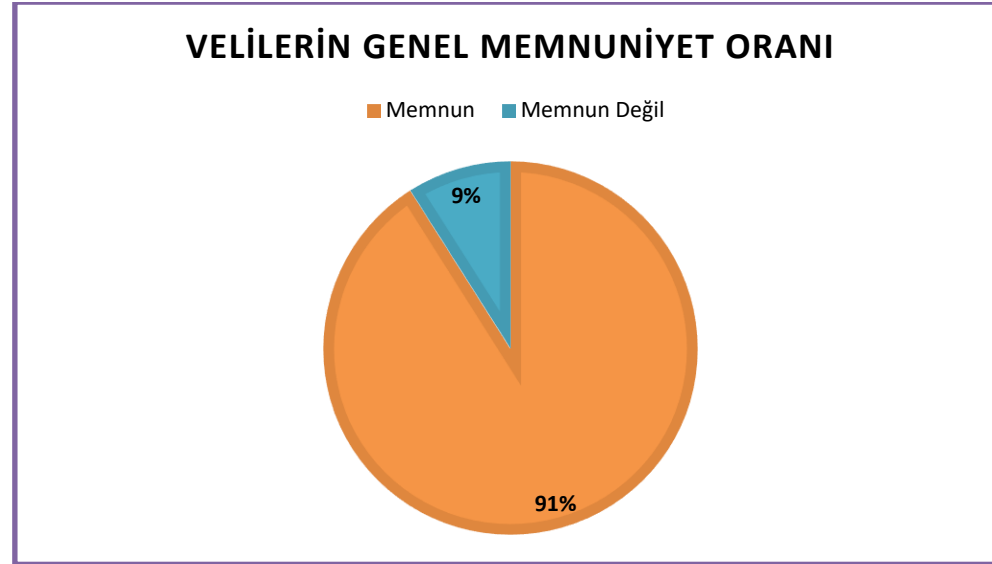
## 1. Katılımcı Sayısı

Dış paydaş anketimize 387 veli katılım sağlamıştır.



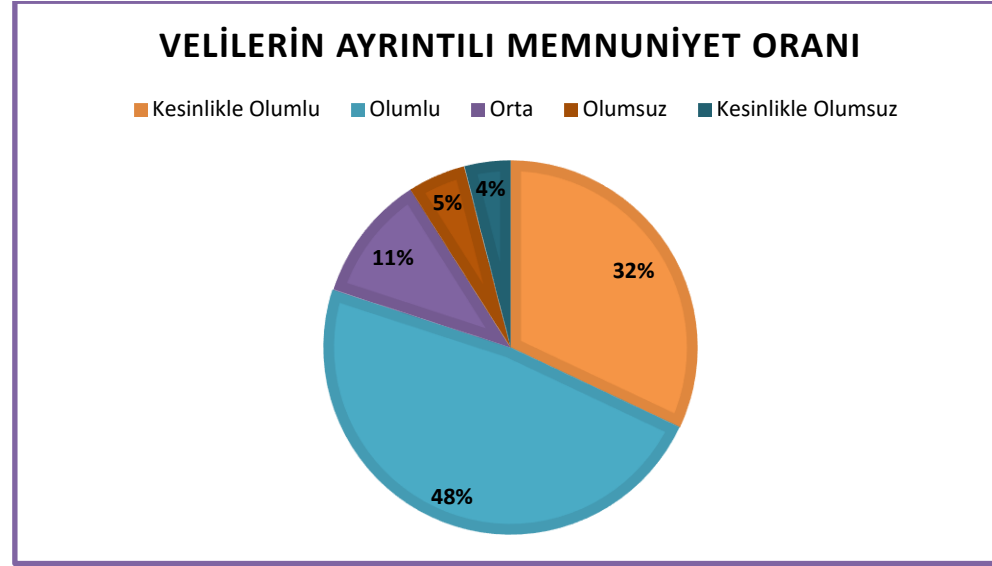
Grafik 6 Dış Paydaş Anketi Katılımcı Sayısı

## 2. Velilerin Genel Memnuniyet Oranı



Grafik 7 Velilerin Genel Memnuniyet Oranı

### 3. Velilerin Ayrıntılı Memnuniyet Oranı



Grafik 8 Velilerin Ayrıntılı Memnuniyet Oranı

#### 4. Memnuniyet Oranının En Yüksek Olduğu 3 Madde

- 1) Çocuğumu okumaya teşvik ederim.
- 2) Çocuğumun her gün okula gitmesini sağlarım.
- 3) Çocuğumun eğitiminde aktif bir ortağım.

#### 5. Memnuniyet Oranının En Düşük Olduğu 3 Madde

- 1) Okulda eğitim ve yönetim kalitesi sürekli olarak geliyor.
- 2) Okul temiz ve hijyeniktir.
- 3) Okulun veli etkinliklerine aktif olarak katılıyorum.

Memnuniyet oranının en yüksek olduğu maddeleri incelediğimizde dikkat çeken noktalar şunlardır:



Veli profilimizin büyük bir çoğunluğunun öğrencilerimizi okumaya teşvik etmesi, devamsızlık problemlerinin oluşmaması için çaba göstermesi öğretmenlerin eğitim öğretim faaliyetlerini verimli bir şekilde yürütmesinde önemli bir destek kaynağıdır. Velilerimizin eğitime aktif katılımı bizleri mutlu etmektedir.

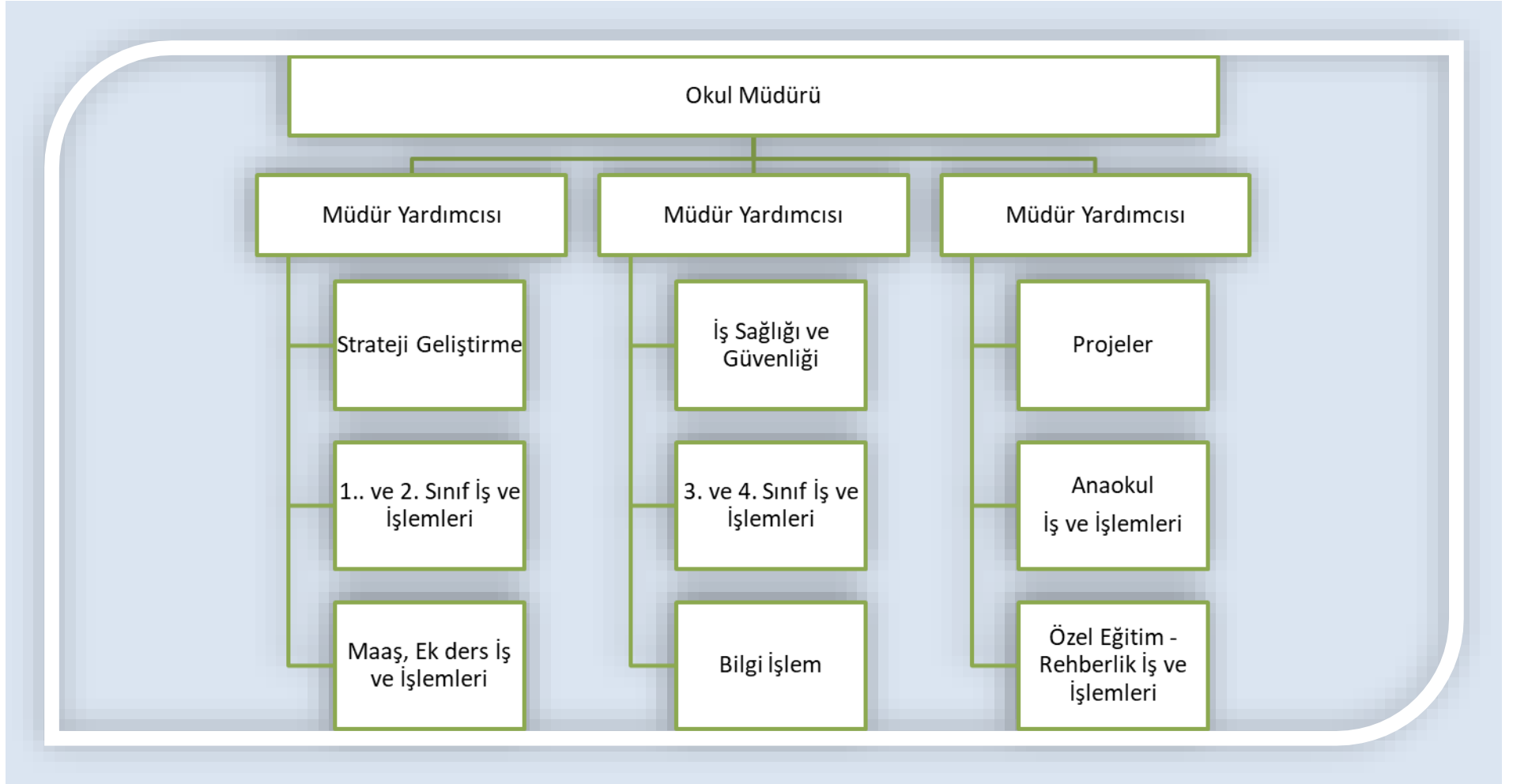
Memnuniyet oranının en düşük olduğu maddeleri incelediğimizde dikkat çeken noktalar şunlardır:

İç paydaş anketimizin sonuçlarında değerlendirdiğimiz gibi okulumuzun temizlik hizmetlerine daha fazla bütçe ayırarak çalışanlarımızın yeterliliklerini artıracığımıza söz veriyoruz. Bununla birlikte okul paydaşlarının sosyal, kültürel, sportif ve akademik faaliyetlere olan katılımını artırarak kalitemizi her gün daha iyiye götüreceğimize inanıyoruz.

## **2.7. Okul/Kurum İçi Analiz**

Kuruluş içi analiz okulumuzun/kurumumuzun kurum kültürü analizi, teşkilat yapısı, insan kaynakları, teknolojik kaynakları, fiziki ve mali kaynaklarına ilişkin mevcut kapasitesinin değerlendirmesine ilişkin bilgileri içermektedir.

## 2.7.1. Teşkilat Şeması



Şekil 2 Teşkilat Şeması

## 2.7.2. İnsan Kaynakları

### Okulumuz Yönetici ve Öğretmenlerin Eğitim Bilgileri

OKULUMUZ ÇALIŞANLARININ EĞİTİM DÜZEYİ VE CİNSİYET BİLGİLERİNE GÖRE DAĞILIMI											
	DOKTORA		TEZLİ YÜKSEK LİSANS		TEZSİZ YÜKSEK LİSANS		LİSANS		ÖN LİSANS		TOPLAM
	Erkek	Kadın	Erkek	Kadın	Erkek	Kadın	Erkek	Kadın	Erkek	Kadın	
Müdür							1				1
Müdür Baş Yardımcısı											0
Müdür Yardımcısı							2	1			3
Kadrolu Öğretmen							7	26			33
Sözleşmeli Öğretmen						1	1	3			5
Ücretli Öğretmen						2	1	10		5	18
<b>TOPLAM</b>						<b>3</b>	<b>12</b>	<b>40</b>		<b>5</b>	<b>60</b>

Tablo 9 Okulumuz Yönetici ve Öğretmenlerin Eğitim Bilgileri

## Çalışanların Görev Dağılımı

ÇALIŞANIN UNVANI	GÖREVLERİ
Okul /Kurum Müdürü	<ol style="list-style-type: none"><li>1. Okul müdürü, MEB Temel Kanunu'nda belirtilen temel amaç ve ilkelere bağlı kalıp Millî eğitimin temel amaçlarıyla okul ya da kurum hedeflerini gerçekleştirebilmek için bütün kaynakların etkili ve verimli kullanılmasından, ekip ruhu anlayışı ile yönetim ve temsilinden 1. derece sorumlu tutulan liderdir.</li><li>2. Okul müdürleri, eğitim ve öğretim ile ilgili görevlerini kanun, tüzük, yönetmelik, yönerge, emir, çalışma, plan ve programlarına uygun bir şekilde yürütmektedir.</li><li>3. Öğretim yılı başlamadan önce personelin iş bölümünü yapar ve yazılı olarak bildirir. Öğretmenlerin gerektiğinde görüşlerini de almak suretiyle okutacakları derslere ilişkin görevlerin dağılımını yapar.</li><li>4. Ünitelendirilmiş yıllık planların hazırlanması amacıyla öğretmenler kurulu ve zümre toplantılarının yapılmasını sağlar. Zümrelerden derslere yönelik ünitelendirilmiş yıllık planı ders yılı başlamadan önce alır, inceler, gerektiğinde değişiklik yaptırarak onaylar ve bir örneğini iade eder.</li><li>5. Öğretmenler kurulu ve zümre toplantılarının yapılmasını sağlar.</li><li>6. Okul veya kurumun derslik, bilişim teknolojisi sınıfı, laboratuvar, atölye, kütüphane, araç ve gereci ile diğer tesisleri eğitim ve öğretime hazır hale getirilmesini sağlar.</li><li>7. Eğitim ve öğretim sürecinin daha etkili bir biçimde ilerlemesi ve var olan sorunların çözümü adına kurul, komisyon, ekipleri oluşturur ve buradan çıkan kararları onar, gerektiğinde de üst mercilere bildirir.</li><li>8. Öğretmen performanslarını ölçümlemek için her dönemde en az bir kere dersini izler ve rehberlikte bulunur</li><li>9. Teknolojik gelişmeleri okula kazandırır. Bunun dışında okul ihtiyaçlarını belirler ve bütçe imkânlarına göre satın alma işlemlerini gerçekleştirir.</li><li>10. Okul ve kurumun düzeni ile ilgili bütün tedbirleri alır.</li><li>11. Personelin yetiştirilmesi ve geliştirilmesi için gerekli tedbirleri alır. Adaylık ve hizmet içi eğitim faaliyetleriyle ilgili iş ve işlemleri yürütür.</li></ol>

12. Eğitim ve öğretim ile yönetimde verimliliğin artırılması, kalitenin yükseltilmesi ve sürekli gelişimin sağlanması için araştırma yapılmasını, bu konularda iyileştirmeye yönelik projeler hazırlanmasını ve uygulanmasını sağlar.
13. Personellerin sicil ve disiplin işleri ile öğrenci ödül ve disiplin işlerini yönetir.
14. Rehberlik ve psikolojik danışma hizmetlerinin yürütülmesini sağlar. Özel eğitim ihtiyacı olan öğrencilerin eğitim ve öğretim süreçlerinin yürütülmesine ilişkin gerekli tedbirleri alır.
15. Ders yılı içinde velilerin talebi doğrultusunda öğrencilere en fazla 5 gün izin verebilir. Bu yetkisini yardımcılara devredebilir.
16. Öğretmenlerin nöbet ve görev yerlerinin belirlenmesini sağlar.
17. Haftalık ders programlarının düzenlenmesini sağlar.
18. Diploma, tasdikname, öğrenim belgesi, sözleşme ve benzeri belgeleri onaylamakla görevlidir.
19. Görevini eksiksiz yerine getiren personellerin ödüllendirilmesini teklif edebilirken, görevini aksatan personellerin de hakkında disiplin işlemi yapılmasını sağlayabilir.
20. Herhangi bir sebepten dolayı görevinin başında bulunamayan personel yerine görevlendirmeler yapar.
21. Eğitim ve öğretimde her türlü mevzuat değişikliğini takip eder ve ilgili kişilere duyurulmasını sağlar.
22. Elektronik ortamda yürütülmesi gereken iş ve işlemlerle ilgili gerekli takip ve denetimleri gerçekleştirir.
23. Öğrenci ve çalışanların sağlığının korunması, okulun fizikî yapısından ve çevreden kaynaklanan olumsuz sağlık şartlarının iyileştirilmesi amacıyla koruyucu tedbirlerin alınmasını sağlar.
24. 9/2/2012 tarihli ve 28199 sayılı Resmî Gazete 'de yayımlanan Millî Eğitim Bakanlığı Okul-Aile Birliği Yönetmeliğindeki sorumluluklarını yerine getirir.
25. Harcama yetkilisi olarak, müdür başyardımcısını veya müdür yardımcılarında birini 10/12/2003 tarihli ve 5018 sayılı Kamu Mali Yönetimi ve Kontrol Kanununa göre gerçekleştirme görevlisi olarak görevlendirir.
26. 28/12/2006 tarihli ve 2006/11545 sayılı Bakanlar Kurulu Kararı ile yürürlüğe konulan Taşınır Mal Yönetmeliğine göre memuriyet veya çalışma unvanına bağlı kalmaksızın, taşınır kayıt ve



	<p>işlemlerini yürütmek üzere gerekli bilgi ve niteliklere sahip personel arasından taşınır kayıt ve kontrol yetkilisi görevlendirir.</p> <p><b>27.</b> Stratejik plan ve bütçe önerilerini gerekçeli olarak hazırlar, ilgili makama sunar, yetkisinde bulunan bütçe giderlerini gerçekleştirir, takip eder, giderlerle ilgili belgeleri zamanında düzenletir, harcamalarla ilgili azami tasarrufun sağlanmasına özen gösterir.</p> <p><b>28.</b> 20/6/2012 tarihli ve 6331 sayılı İş Sağlığı ve Güvenliği Kanununun 11 ve 12 nci maddesi uyarınca acil durumlarla mücadele için gerekli tedbirleri alır.</p> <p><b>29.</b> İzinli veya görevli olduğu durumlarda müdür başyardımcısının, müdür başyardımcısının bulunmadığı hâllerde ise bir müdür yardımcısının müdür vekili olarak görevlendirilmesini millî eğitim müdürlüğüne teklif eder.</p> <p><b>30.</b> Görev tanımında yer alan diğer görevleri de yerine getirir</p>
<p><b>Müdür Yardımcısı</b></p>	<ol style="list-style-type: none"><li><b>1.</b> Müdürün olmadığı zamanlarda müdüre vekâlet eder.</li><li><b>2.</b> Öğretmenlerin nöbet programlarının düzenlenmesini sağlamak.</li><li><b>3.</b> Sabahçı sınıfların E-Okul öğrenci iş ve işlemlerini takip etmek.</li><li><b>4.</b> Sabahçı sınıfların devam-devamsızlık işlemlerini yapmak.</li><li><b>5.</b> Destek eğitim iş ve işlemleri, ilgili dosyaları tutmak.</li><li><b>6.</b> İYEP iş ve işlemlerini yapmak.</li><li><b>7.</b> Uyum sınıfı iş ve işlemlerini yapmak.</li><li><b>8.</b> PİCTES Projesi ve PİCTES personeli iş ve işlemlerini yapmak.</li><li><b>9.</b> SIROMA Projesi iş ve işlemlerini yapmak.</li><li><b>10.</b> Yarışmalarının takibini yapmak.</li><li><b>11.</b> Okul sosyal kulüplerin planlamasını yaparak. İlgili evrakları dosyalamak.</li><li><b>12.</b> Belirli gün ve haftaların planlı ve düzenli olarak yapılmasını sağlar ilgili belgeleri dosyalar.</li><li><b>13.</b> Millî Bayramların kutlanma programlarını takip eder. İlgili komisyonlara başkanlık yapar.</li><li><b>14.</b> Kütüphane ile ilgili iş ve işlemlerin yürütmek.</li><li><b>15.</b> Bakanlığımızın göndereceği ders kitaplarının ve yardımcı kaynak kitapların yıllık internete girişini ve dağıtımını yaparak evrakları dosyalamak.</li><li><b>16.</b> Okul servisi iş ve işlemlerini yapmak.</li><li><b>17.</b> Arşiv, Materyal Odası, Fen Laboratuvarı, Resim Atölyesi, Satranç Odası, Folklor Odası, Masa Tenisi Odası ve diğer odalarının tertipli ve düzenli tutulmasını sağlamak.</li></ol>

18. Okulumuz Spor salonunun işleyiş organizasyonunu yapmak.
19. Öğretmenler imza dosyasının takibini yapmak.
20. Yaz kursları iş ve işlemleri.
21. Karne ve benzeri evrakları basmak, dağıtmak.
22. Okul giriş ve çıkışlarını organize etmek.
23. İlkokulda ki tüm personelin maaş, ek ders, sosyal yardımlar, terfi nakil ve emeklilik ve diğer ödeme iş ve işlemlerinin takibini yapmak
24. MYS Fatura takip ve işlemlerini yapmak.
25. Öğlenci sınıfların E-Okul iş ve işlemlerini yapmak.
26. Öğlenci sınıfların devam-devamsızlık işlemlerini yapmak.
27. Okul Aile Birliği işlemlerinin takibini ve rehberliğini yapmak.
28. Okula gelen sosyal yardımların takip ve dosyalamasını yapmak.
29. Kantin denetimi yaptırarak evraklarını tutmak.
30. Okul aile birliği kanalı ile çalıştırılan personelin özlük işlemlerinin takibini yapmak.
31. İŞKUR tarafından oklumuza verilen hizmetlilerin özlük haklarının takibini yapmak.
32. Zümre öğretmenleri kurulu ve Genel Kurul iş ve işlemlerini takip ederek. İlgili dosya ve defterlerini tutar.
33. Öğrenim belgesi veya diplomasını kaybedenlere ait belgeyi çıkartmak ve bir örneğini saklamak.
34. Yabancı uyruklu öğrencilerin denklik işlemleri.
35. Sınıf yükseltme iş ve işlemlerini yapmak.
36. 1. Sınıf E-Okul kesin kayıt işlemlerini yapmak.
37. Sınıfların E-Okul nakil işlemlerini yapmak.
38. Veli toplantılarını organize ederek evrakları saklamak.
39. İnşaat ve emlak iş ve işlemlerinin takibini yapmak.
40. MEBBİS işlemlerini yapmak.
41. Aday öğretmenlerin iş ve işlemlerini yapmak.
42. CİMER yazılarına bilgi notu ile cevap vermek.
43. Okul aşısı, Ağız ve diş sağlığı iş ve işlemlerini yapmak
44. Okul sağlığı iş ve işlemlerini yapmak

45. Çocuk kulüpleri iş ve işlemlerini yapmak.
46. Hazır bulunuş sınavlarını organize etmek.
47. Okul resmi web sitesinin güncel tutulmasını ve denetimini sağlar.
48. TİF iş ve işlemlerini yürüterek ve gerekli dosyaları tutmak.
49. Baskı ve fotokopi makinelerinin bakım onarım işlerinin takibini yapmak.
50. Okul giriş ve çıkışlarını organize etmek.
51. Evde eğitim iş ve işlemleri, ilgili dosyaları tutmak.
52. BEP birimi iş ve işlemlerini yapmak.
53. Okul rehberlik hizmetlerini organize etmek.
54. Beyaz Bayrak iş ve işlemlerini yapmak.
55. Okullar Hayat Olsun Projesi çerçevesinde açılacak kurları organize etmek ve dosyalamak.
56. Bilsem iş ve işlemleri.
57. İSĞ iş ve işlemlerini yapıp dosyalamak.
58. Sıfır atık işlemlerini yapıp dosyalamak.
59. Sivil savunma planı yapmak ve dosyalamak.
60. Sabotajlara karşı koruma planı yapmak ve dosyalamak.
61. Okulum temiz işlemlerini yapmak ve dosyalamak.
62. Afet hazırlık işlemlerini yapmak ve dosyalamak.
63. Anaokulu tüm iş ve işlemlerini takip ederek yapmak.
64. Anaokulu stajyer öğrenciler iş ve işlemlerini yapmak.
65. Okulun resmi elektronik adresine gelen mesajların takibini yapmak.
66. Özel eğitim sınıflarının tüm iş ve işlemlerini takip ederek yapmak.
67. Özel eğitim servisinin denetim ve takibini yapmak.
68. Okulun norm kadro iş ve işlemlerini yaparak. Norm kadro yönetmeliğindeki değişiklikleri sürekli takip etmek.
69. Öğretmenlerin mesleki çalışmalarını organize ederek takibini yapmak.
70. Brifing dosyasını güncel tutmak.
71. Sınıf geçme defterini çıkartmak.
72. EKAP iş ve işlemlerini gerçekleştirme görevlisi olarak yapmak.
73. FATİH Projesi iş ve işlemlerini yapmak

	<p><b>74.</b> Okul Gelişim Yönetim Ekibinin (TKY) çalışmaları, stratejik planlama ile ilgili yazışmaları yaparak, dosyalamak.</p> <p><b>75.</b> Okul dışı(Belediye, sivil toplum kuruluşları) etkinlik ve organizasyonların yazışmalarını yaparak organize etmek ve dosyalamak.</p> <p><b>76.</b> Kurul ve komisyonlara başkanlık etmek.</p>
<p><b>Öğretmenler</b></p>	<ol style="list-style-type: none"><li><b>1.</b> Okutmuş olduğu derslere ait ünitelendirilmiş yıllık planları yapmak ve hazır bulundurmak.</li><li><b>2.</b> Branşıyla ilgili Ünitelendirilmiş Yıllık ve günlük planları yapmak ve hazır bulundurmak.</li><li><b>3.</b> Sınıf Şube/ Rehber öğretmenlerinin Yıllık Çalışma Planı yapmak ve hazır bulundurmak.</li><li><b>4.</b> Branş ve okutmuş olduğu derslerin Öğretim Programını hazır bulundurmak.</li><li><b>5.</b> Sınıf Şube Öğretmenlerinin sorumlu olduğu şubeye ait öğrenci oturma planını hazırlamak ve bir kopyasını dosyalamak.</li><li><b>6.</b> Sınıf-şube / Rehber öğretmenlerinin kendi sınıf-şubeye ait güncel öğrenci bilgilerini çıkartmaları ve e-okula işlemeleri.</li><li><b>7.</b> Sınıf/şubesinde varsa özel gereksinimli öğrencileri tespit etmek:</li><li><b>8.</b> Ders verdiği sınıf/şubede özel gereksinimli öğrenci varsa BEP planı hazırlaması ve derste yanında bulundurması.</li><li><b>9.</b> Okulda, belirtilen alanda nöbet tutmak; nöbete başlamadan önce nöbet mahallini kontrol etmek, eğitim-öğretim ve öğrenci sağlığı açısından risk teşkil edebilecek hususları nöbetçi idareciye bildirmek. Alınan tedbirleri ve göreve gelmeyen öğretmenleri nöbet defterine işlemek.</li><li><b>10.</b> Ölçme ve değerlendirme iş ve işlemlerini İlköğretim Kurumları Yönetmeliği'nin Ölçme ve Değerlendirme genel esaslarına uygun olarak yapmak.</li><li><b>11.</b> Okutulan her ders i not çizelgesi hazırlamak ve onaylatmak.</li><li><b>12.</b> Günlük planlarda kazanımları ölçmeye yönelik en az üç soru bulundurmak.</li><li><b>13.</b> Okutmuş olduğu ders (ünite ya da teması) ile ilgili olarak sınıf panosuna öğrenci ürünü olan resim, şiir, yazı vb.ni asmak, dosyalamak.</li><li><b>14.</b> Tema ya da ünite sonlarında, kazanımları ölçme ve değerlendirmeye yönelik quiz vb. test ya da yazılı yoklama yapmak ve dosyalamak.</li></ol>

	<ol style="list-style-type: none"><li>15. Görevlendirildiği zümre, kurul ve komisyon toplantılarına katılmak ve alınan kararların bir kopyasını dosyalamak.</li><li>16. Haftanın belirli bir gün ve saatini okulda, veli-öğretmen görüşmeleri için ayırmak, görüşmeleri tutanak altına almak ve dosyada saklamak.</li><li>17. Sorumlu olduğu sınıftaki öğrencilerin devam-devamsızlık durumlarını takip etmek, gerektiğinde idarecileri ve veliyi bilgilendirmek, görüşme kayıtlarını kısaca not almak, dosyalamak.</li><li>18. Sınıf ve şubesine ait veli toplantıları düzenlemek ve belgeleri dosyalamak.</li><li>19. 2023 Eğitim Vizyonu kapsamında EBA çalışmalarından yararlanmak, gerektiğinde katkı sağlamak, sınıf ve şubesine ait öğrencilerin EBA şifresi edinmelerini sağlayarak öğrencilerin EBA' dan maksimum düzeyde faydalanmalarını sağlamak, takibini yapmak.</li><li>20. Kişisel haklarını, eğitim-öğretim ve medeni hukukla ilgili mevzuatı takip etmek, gerektiğinde idareyi bilgilendirmek.</li><li>21. Okul idaresi tarafından “Duyurular” klasörüne takılan yazıları okuyarak imzalamak ya da beğenmediklerini gerekçelerini yazmak kaydıyla şerh düşmek.</li><li>22. Elektronik ortamdan gelen yazı ve talimatları takip etmek ve uygulamak.</li><li>23. İdari personel tarafından verilen görev ve talimatları yerine getirmek.</li></ol>
<b>Yönetim İşleri ve Büro Memuru</b>	<ol style="list-style-type: none"><li>1. Müdür veya müdür yardımcıları tarafından kendisine verilen yazışmaları yürütmek.</li><li>2. Gelen-giden yazılarla ilgili dosyaları ve defterleri tutmak.</li><li>3. Yazışmaların asıllarını ya da örnekleri dosyalayarak saklamak ve gerekenlere cevap hazırlamak.</li><li>4. Okul memuru kendisine teslim edilen gizli ya da şahıslarla ilgili yazıların gizlilik içinde saklanmasını sağlamak.</li><li>5. Okulda görevli personelin özlük dosyalarını tutmak, bunlarla ilgili değişikliği dosyalara işlemek.</li><li>6. Okulun personeliyle ilgili olan aylık, ücret, sosyal yardımlar, yolluk, sağlık ve benzeri özlük haklarının zamanında ödenmesini sağlamak, okula ait olan tüm arşiv işlerini düzenlemek.</li><li>7. Okulla ilgili mali işleri izlemek, gerekli iş ve işlemleri yapmak ve bunlarla ilgili olarak yazı, belge, defter ve dosyaları düzenleyerek saklamak.</li><li>8. Büro işleri ile ilgili olarak okul yönetimince kendisine verilecek olan diğer görevleri yapmak.</li></ol>

### Yardımcı Hizmetler Personeli

1. Mesai saatlerine uymak.
2. Okulun temizlik, bakım ve dağıtım işlerini yapmak.
3. Katlardaki tüm sınıfların düzenli olarak günlük temizliğini yapmak.
4. Katlardaki öğrenci ve öğretmen tuvaletlerini her teneffüsten sonra yıkamak.
5. Koridorda bulunan öğrenci dolaplarının temiz kalmasını sağlamak
6. Tuvaletlerdeki sabunu ve peçeteyi düzenli olarak kontrol etmek ve tamamlamak.
7. Zimmetinize verilen temizlik malzemelerini tasarruflu kullanmak.
8. Hijyen şartlarına uymak.
9. Okul Bahçesinin güvenliğini sağlamak (Güvenlik Görevlisi).
10. Güvenlik kulübesinin tertip ve düzenini sağlamak.
11. Okul bahçesinin temiz kalmasını sağlamak.
12. Okul çıkış saatlerinde bahçeye alınan velileri gözle takip ederek idare ile ortaklaşa kontrol altında tutmak.
13. Okul giriş saatlerinde bahçe kapısında gerekli güvenlik önlemlerini almak
14. İş olmayan velilerin öğrenci ile birlikte içeri girişini engellemek.
15. Okulda işi olup gelenleri ziyaretçi defterine işlemek.
16. Okul binası ve okuldaki eşyaların temizliğini, basit bakım ve onarımlarını yapmak.
17. Okula gelen-giden çeşitli malzeme ile araç-gereci gerekli yerlere taşımak ve yerleştirmek.
18. Okul yönetimince yapılacak plânlama ve iş bölümüne göre her türlü yazı ve dosyayı dağıtmak ve toplamak.
19. Hizmet yerlerinin aydınlatma ve ısıtma işlerinde çalışmak.
20. Okul bahçesinin ve bahçe araç-gerecinin temizlik, bakım ve onarımı ile ilgili bahçıvanlık hizmetlerini yapar.
21. Yönetici ve öğretmenler tarafından kendisine verilen hizmetlerle ilgili diğer görevleri yerine getirmek.

Tablo 10 Çalışanların Görev Dağılımı



### İdari Personelin Hizmet Süresine İlişkin Bilgiler

HİZMET SÜRELERİ	2024 YIL İTİBARIYLA	
	Kişi Sayısı	%
1-4 Yıl	15	36,59
5-6 Yıl	1	2,44
7-10 Yıl	6	14,63
11 Yıl ve Üzeri	19	46,34

Tablo 11 İdari Personelin Hizmet Süresine İlişkin Bilgiler

### Okul/Kurumda Oluşan Yönetici Sirkülasyonu Oranı

	YIL İÇERİSİNDE OKUL/KURUMDAN AYRILAN YÖNETİCİ SAYISI			YIL İÇERİSİNDE OKUL/KURUMDA GÖREVEBAŞLAYAN YÖNETİCİ SAYISI		
	2021	2022	2023	2021	2022	2023
<b>TOPLAM</b>	2	2	3	2	2	4

Tablo 12 Okul/Kurumda Oluşan Yönetici Sirkülasyonu Oranı

### İdari Personelin Katıldığı Hizmet İçi Programları

BRANŞ	KATILDIKLARI TOPLAM HİZMET İÇİ EĞİTİM SAYISI
Müdür	100
Müdür Yardımcısı	100

Tablo 13 İdari Personelin Katıldığı Hizmet İçi Programları

### Öğretmenlerin Katıldığı Hizmet İçi Eğitim Programları

BRANŞ	KATILDIKLARI TOPLAM HİZMET İÇİ EĞİTİM SAYISI
Sınıf Öğretmeni	893
Okul Öncesi Öğretmeni	100
Rehber Öğretmeni	51
Okul Öncesi Rehber Öğretmeni	13
İngilizce Öğretmeni	25
Din Kültürü ve Ahlak Bilgisi Öğretmeni	20

Tablo 14 Öğretmenlerin Katıldığı Hizmet İçi Eğitim Programları

### Öğretmenlerin Hizmet Süreleri (Yıl İtibarıyla)

HİZMET SÜRELERİ	BRANŞI	KADIN	ERKEK	HİZMET YILI	TOPLAM
1-3 Yıl	Sınıf Öğretmeni	1		2	2
1-3 Yıl	Sınıf Öğretmeni	1		2	2
1-3 Yıl	Sınıf Öğretmeni	1		2	2
1-3 Yıl	Sınıf Öğretmeni	1		2	2
1-3 Yıl	Rehber Öğretmeni	1		1	1
1-3 Yıl	Okul Öncesi	1		1	1
1-3 Yıl	Okul Öncesi	1		3	3
1-3 Yıl	Okul Öncesi		1	2	2
1-3 Yıl	Okul Öncesi	1		1	1
1-3 Yıl	Okul Öncesi	1		1	1

1-3 Yıl	Okul Öncesi	1		1	1
1-3 Yıl	Okul Öncesi	1		2	2
1-3 Yıl	Okul Öncesi(Rehber Öğretmen)		1	1	1
1-3 Yıl	Okul Öncesi	1		1	1
4-6 Yıl	Sınıf Öğretmeni	1		4	4
7-10 Yıl	Sınıf Öğretmeni		1	10	10
7-10 Yıl	İngilizce Öğretmeni		1	8	8
7-10 Yıl	Sınıf Öğretmeni	1		8	8
7-10 Yıl	Sınıf Öğretmeni	1		10	10
7-10 Yıl	Sınıf Öğretmeni	1		10	10
7-10 Yıl	Sınıf Öğretmeni	1		10	10
7-10 Yıl	Sınıf Öğretmeni	1		7	7
7-10 Yıl	Sınıf Öğretmeni		1	9	9
7-10 Yıl	Okul Öncesi	1		10	10
11-15 Yıl	Sınıf Öğretmeni	1		14	14
11-15 Yıl	Sınıf Öğretmeni	1		13	13
11-15 Yıl	Sınıf Öğretmeni	1		14	14
11-15 Yıl	Sınıf Öğretmeni	1		13	13
11-15 Yıl	Müdür Yardımcısı	1		13	13
16-20 Yıl	Sınıf Öğretmeni	1		16	16
16-20 Yıl	Sınıf Öğretmeni	1		17	17
20 ve üzeri	Sınıf Öğretmeni		1	28	28

20 ve üzeri	Sınıf Öğretmeni		1	22	22
20 ve üzeri	Sınıf Öğretmeni		1	35	35
20 ve üzeri	Okul Müdürü		1	23	23
20 ve üzeri	Müdür Yardımcısı		1	29	29
20 ve üzeri	Müdür Yardımcısı		1	27	27
20 ve üzeri	Sınıf Öğretmeni	1		28	28
20 ve üzeri	Sınıf Öğretmeni		1	27	27
20 ve üzeri	Okul Öncesi	1		23	23

Tablo 15 Öğretmenlerin Hizmet Süreleri (Yıl İtibarıyla)

#### Kurumda Gerçekleşen Öğretmen Sirkülasyonunun Oranı

	YIL İÇERİSİNDE KURUMDAN AYRILAN ÖĞRETMENSAYISI			YIL İÇERİSİNDE KURUMDA GÖREVE BAŞLAYAN ÖĞRETMEN SAYISI		
	2021	2022	2023	2021	2022	2023
<b>TOPLAM</b>	3	2	4	4	8	10

Tablo 16 Kurumda Gerçekleşen Öğretmen Sirkülasyonunun Oranı

#### Kurumdaki Mevcut Hizmetli/ Memur Sayısı

	GÖREVİ	ERKEK	KADIN	EĞİTİM DURUMU	HİZMET YILI	TOPLAM
1	Memur		1	Lise	1	1
2	Hizmetli	1		İlkokul	1	1
3	Hizmetli	1		Lise	1	1
4	Hizmetli	1		Lise	1	1

5	Hizmetli		1	İlkokul	2	2
6	Hizmetli		1	İlkokul	1	1
7	Hizmetli		1	Ortaöğretim	1	1

Tablo 17 Kurumdaki Mevcut Hizmetli/ Memur Sayısı

### Okul/kurum Rehberlik Hizmetleri

MEVCUT KAPASİTE				MEVCUT KAPASİTE KULLANIMI VE PERFORMANS					
Psikolojik Danışman Norm Sayısı	Görev Yapan Psikolojik Danışman Sayısı	İhtiyaç Duyulan Psikolojik Danışman Sayısı	Görüşme Odası Sayısı	Danışmanlık Hizmeti Alan			Rehberlik Hizmetleri ile İlgili Düzenlenen Eğitim/Paylaşım Toplantısı vb. Faaliyet Sayısı		
				Öğrenci Sayısı	Öğretmen Sayısı	Veli Sayısı	Öğretmenlere Yönelik	Öğrencilere Yönelik	Velilere Yönelik
3	3	0	2	200	52	210	2	50	6

Tablo 18 Okul/kurum Rehberlik Hizmetleri

### 2.7.3. Teknolojik Düzey

#### Teknolojik Araç-Gereç Durumu

ARAÇ-GEREÇLER	2021	2022	2023	İHTİYAÇ
Bilgisayar Kasaları	5	6	7	1
Bulaşık yıkama Makineleri ve Ekipmanlar	0	1	1	1
Çok Fonksiyonlu Yazıcılar	0	1	1	4
Dizüstü bilgisayarlar	6	8	10	5
Ekranlar(Monitör)	5	6	7	1
Evrak İmha Makineleri	0	0	0	0
Faks Cihazları	1	1	1	1
Merkezi Sistem Klima	1	1	1	0
Lazer Yazıcılar	4	5	5	5
Masaüstü Tarayıcılar	1	1	1	5
Projektörler, Projeksiyon Cihazları	6	6	6	0
Televizyonlar	3	3	3	2

Tablo 19 Teknolojik Araç-Gereç Durumu

TEKNOLOJİK CİHAZ	MEVCUT SAYI	DONANIM YETERLİLİĞİ (YETERLİ/YETERLİ DEĞİL)	PERSONEL KULLANIM DÜZEYİ (İYİ/ORTA/KÖTÜ)
Bilgisayar Kasaları	7	YETERLİ	ORTA
Bulaşık yıkama Makineleri ve Ekipmanlar	1	YETERLİ	ORTA
Çok Fonksiyonlu Yazıcılar	1	YETERLİ DEĞİL	ORTA

Dizüstü bilgisayarlar	10	YETERLİ DEĞİL	ORTA
Ekranlar(Monitör)	7	YETERLİ	ORTA
Evrak İmha Makineleri	0	YETERLİ DEĞİL	ORTA
Faks Cihazları	1	YETERLİ	ORTA
Merkezi Sistem Klima	1	YETERLİ	ORTA
Lazer Yazıcılar	1	YETERLİ DEĞİL	ORTA
Masaüstü Tarayıcılar	1	YETERLİ DEĞİL	ORTA
Projektörler, Projeksiyon Cihazları	6	YETERLİ	ORTA
Televizyonlar	3	YETERLİ DEĞİL	ORTA

Tablo 20 Teknolojik Cihaz Durumu

### Fiziki Mekân Durumu

FİZİKİ MEKÂN	VAR	YOK	ADEDİ	İHTİYAÇ	AÇIKLAMA
Öğretmen Çalışma Odası	Var		1	YETERLİ	
Ekipman Odası	Var		1	YETERLİ	
Kütüphane	Var		1	YETERLİ	
Rehberlik Servisi	Var		2	YETERLİ	
Resim Odası		Yok	0	YETERLİ DEĞİL	Boş sınıf yetersizliği
Müzik Odası	Var		1	YETERLİ	
Çok Amaçlı Salon	Var		1	YETERLİ	
Spor Salonu	Var		1	YETERLİ	

Tablo 21 Fiziki Mekân Durumu



## 2.7.4. Mali Kaynaklar

**Tablo 17. Kaynak Tablosu**

KAYNAKLAR	2024	2025	2026	2027	2028
Genel Bütçe	200.000	200.000	250.000	300.000	400.000
Okul Aile Birliđi	1.145.000	2.000.000	2.300.000	3.000.000	3.250.000
Özel İdare	0	0	0	0	0
Kira Gelirleri	155.000	200.000	250.000	300.000	350.000
Döner Sermaye	0	0	0	0	0
Dış Kaynak/Projeler	0	0	0	0	0
Diđer	0	0	0	0	0
<b>TOPLAM</b>	<b>1.500.000</b>	<b>2.400.000</b>	<b>2.800.000</b>	<b>3.600.000</b>	<b>4.000.000</b>

*Tablo 22 Kaynak Tablosu*

**Tablo 18. Harcama Kalemler**

HARCAMA KALEMİ	ÇEŞİTLERİ
Personel	Sözleşmeli olarak çalışan personelin (sekreter temizlik, güvenlik) ücret, vergi, sigorta vb. giderleri
Onarım	Okul/kurum binası ve tesisatlarıyla ilgili her türlü küçük onarım; makine, bilgisayar, yazıcı vb. bakım giderleri
Sosyal-sportif faaliyetler	Etkinlikler ile ilgili giderler
Temizlik	Temizlik malzemeleri alımı
İletişim	Telefon, faks, internet, posta, mesaj giderleri
Kırtasiye	Her türlü kırtasiye ve sarf malzemesi giderleri

*Tablo 23 Harcama Kalemler*

**Tablo 19. Gelir-Gider Tablosu**

YILLAR	2021		2022		2023	
	GELİR	GİDER	GELİR	GİDER	GELİR	GİDER
<b>HARCAMA KALEMLERİ</b>						
Temizlik	200.000	90.000	270.000	100.000	459.000	159.000
Küçük Onarım		20.000		50.000		90.000
Bilgisayar Harcamaları		0		0		0
Büro Makinaları Harcamaları		0		0		0
Telefon		0		0		0
Sosyal Faaliyetler		60.000		70.000		120.000
Kırtasiye		30.000		50.000		90.000
<b>GENEL</b>						459.000

*Tablo 24 Gelir Gider Tablosu***2.7.5. İstatistiki Veriler**

ÖĞRENCİ DURUMU			
	2021	2022	2023
İlkokul Genel Mevcut	1248	1356	1525
Okul Öncesi Genel Mevcut	266	150	195
Ortalama Sınıf Mevcudu	35	40	38
Mevcudu En Fazla Olan Sınıfın Mevcudu	37	40	40
Mevcudu En Az Olan Sınıfın Mevcudu	30	33	31
İlkokul ve Okul Öncesi Kaynaştırma Olan Öğrenci Sayısı	76	76	81
Hafif Zihinsel Özel Eğitim Sınıfı Öğrenci Sayısı	1	7	11
Hafif Otizm Özel Eğitim Sınıfı Öğrenci Sayısı	0	0	6
Okul Öncesi Özel Eğitim Sınıfı Öğrenci Sayısı	4	5	7
Özel Yetenekli Öğrenci Sayısı	1	1	5

*Tablo 25 İstatistiki Veriler*

ÖĞRENCİ KULÜPLERİ								
	2021			2022			2023	
Kurs Açılan Dersler	Drama Kulübü	Fitness Kulübü	Tekvando Kulübü	Drama Kulübü	Fitness Kulübü	Tekvando Kulübü	Tekvando Kulübü	Çocuk Kulüpleri
Katılan Öğrenci Sayısı	40	40	40	40	40	40	50	100
Görev Alan Öğretmen Sayısı	2	2	2	2	2	2	2	10

Tablo 26 Öğrenci Kulüpleri

KÜLTÜREL FAALİYETLER						
	2021		2022		2023	
Kültürel Faaliyet Türü	Katılan Öğrenci Sayısı	Görev alan Öğretmen Sayısı	Katılan Öğrenci Sayısı	Katılan Öğretmen Sayısı	Katılan Öğrenci Sayısı	Katılan Öğretmen Sayısı
Müze Gezisi	80	2	110	3	160	4
Kütüphane Gezisi	40	1	80	2	120	3
Doğa Gezisi	160	5	350	10	500	12
Bilgi Evi Ziyareti	400	10	480	12	600	15
Kültür Merkezi Tiyatro Faaliyetleri	40	1	80	2	120	3
Yazar- Söyleşi/İmza Günü	80	2	120	3	160	4

Yeşilay Haftası Sergisi	38	1	70	2	150	4
İstiklal Marşı Hitabet Yarışması	1	1	1	1	1	2
<b>Toplam</b>	839	23	1291	35	1.660	20

Tablo 27 Kültürel Faaliyetler

SOSYAL VE SPORİF FAALİYETLER						
BRANŞLAR	2021		2022		2023	
	Katılan Öğrenci Sayısı	Derece Alan Öğrenci Sayısı	Katılan Öğrenci Sayısı	Derece alan Öğrenci Sayısı	Katılan Öğrenci Sayısı	Derece alan Öğrenci Sayısı
İFET	40	12	60	60	80	80
Geleneksel Çocuk Oyunları	20	20	40	40	80	80
Atletizm	0	0	0	0	2	2
Tekvando	40	0	40	0	45	5
Akıl ve Zeka Oyunları	50	0	50	0	120	5
Lisanlı Öğrenci Sayısı	2		3		5	

Tablo 28 Sosyal ve Sportif Faaliyetler

ÖĞRENCİ DEVAM DURUMU			
	2021	2022	2023
Öğrencilerin Devamsızlık Ortalaması	3	2	1
Devamsızlıktan Kalan Öğrenci Sayısı	3	2	1

Sürekli Devamsız Öğrenci Sayısı	20	20	20
Devamsız Olup Devamı Sağlanan Öğrenci Sayısı	4	5	6

Tablo 29 Öğrenci Devam Durumu

REHBERLİK FAALİYETLERİ						
	2021		2022		2023	
Faaliyet Türleri	Bireysel Görüşme	Grup Etkinliği	Bireysel Görüşme	Grup Etkinliği	Bireysel Görüşme	Grup Etkinliği
Yararlanan Öğrenci Sayısı	80	640	41	890	200	1500
Yararlanan Veli Sayısı	75	25	23	500	210	50
Yararlanan Öğretmen Sayısı	10	45	10	46	60	60

Tablo 30 Rehberlik Faaliyetleri

ÖZEL GEREKSİNİMLİ BİREYLER				
		2021	2022	2023
Toplam Özel Gereksinimli Birey Sayısı		76	76	81
Engel Türüne Göre Dağılımı	Otizm Spektrum Bozukluğu	15	15	21
	Zihinsel Yetersizlik	18	18	24
	Dil ve Konuşma Güçlüğü	25	25	43
	Özel Öğrenme Güçlüğü	14	10	15
	Bedensel Yetersizlik	3	4	6
	Süregelen Hastalık	0	2	3

	İşitme Yetersizliği	0	1	1
	Dikkat Dağınıklığı ve Hiperaktivite Bozukluğu	1	1	1
<b>Özel Yetenekli Birey Sayısı</b>		3	3	5
<b>Okulda Yaşamı Kolaylaştıran Önlemler</b>		Asansör, Çizili Oyun Alanları, Matematik Koridoru, Sarı Bandlar		

Tablo 31 Özel Gereksinimli Bireyler

<b>FİZİKİ DONANIM</b>			
	<b>2021</b>	<b>2022</b>	<b>2023</b>
Spor Salonu	1	1	1
Çok Amaçlı Salon	1	1	1
Bilişim Teknolojileri Sınıfı	0	0	0
Laboratuvar	1	1	1
Sınıf Sayısı	36	36	36
İdari Oda Sayısı	3	3	3
Öğretmenler Odası	1	1	1
Danışma	1	1	1

Tablo 32 Fiziki Donanım

## 2.8. Çevre Analizi (PESTLE)

PESTLE analiziyle okulumuz üzerinde etkili olan veya olabilecek politik, ekonomik, sosyokültürel, teknolojik, yasal ve çevresel dış etkenlerin tespit edilmesi amaçlanmıştır. PESTLE Analizine Durum Analizi Raporunda ayrıntılı şekilde yer verilmiştir.

<b>ETKENLER</b>	<b>TESPİTLER</b>	<b>İDAREYE ETKİSİ</b>		<b>NE YAPILMALI</b>
		<b>Fırsatlar</b>	<b>Tehditler</b>	
<b>Politik</b>	Belediyenin okulumuza gerektiğinde destek sağlaması	İhtiyaçları karşılamada okulumuza kolaylık sağlaması		İhtiyaçların doğru tespit edilmesi ve gereksiz masraflardan kaçınılması

	Politika belgelerinde özel eğitim alanına yönelik belirlenen hedefler ile uygulamaların istenen düzeyde örtüşmemesi	Özel eğitimin desteklenen bir alan olması	Özel eğitim ihtiyacı olan öğrenci sayısının giderek artması	Özel eğitime ihtiyacı olan öğrencilerin sınıflara dengeli dağılımının yapılması
<b>Ekonomik</b>	Okulun bütçesinin yetersiz olması		Gerekli bazı ihtiyaçları karşılamada karşılaşılan güçlük	İhtiyaçların doğru tespit edilmesi ve gereksiz masraflardan kaçınılması
	Okulumuzun ikili eğitim yapması	Daha fazla öğrenciye eğitim-öğretim sunabilmek	Öğrencilerin okula giriş saatlerinin çok erken ve çıkış saatlerinin çok geç olabilmesi	Okul saatlerini gözden geçirme ve buna ek olarak okullar öğrencilerine yönelik uyku hakkında bilgiler vererek, sağlıklı uyku alışkanlıklarını teşvik etmelidir.
<b>Sosyo-Kültürel</b>	Aileler arasındaki sosyokültürel seviyenin çeşitliliği	Toplumsal zenginlik	İletişim sorunları, kültürel farklılıklardan kaynaklı anlaşmazlıklar	Anlayış, saygı ve işbirliği teşvik eden bir ortamın oluşturulması için gerekli çalışmaların yapılması
	Geçici koruma altındaki yabancı uyruklu öğrenci sayısının artması		Nitelikli eğitime ulaşmanın güçleşmesi	Yabancı uyruklu öğrenci ve velilerin Türkçe öğreniminin hızlandırılması için kurslar açılması veya var olan kurslara yönlendirmeler yapılması
<b>Teknolojik</b>	Teknolojinin hızlı gelişimi	Eğitimde teknolojik araç ve gereçlerin kullanımının eğitim niteliğini artırması  Eğitimde fırsat eşitliğinin sağlanması	Öğrencilerde teknoloji bağımlılığının artması	Teknolojinin bilinçli kullanımını sağlamak için öğrenci, öğretmen ve velilere rehberlik servisi tarafından seminer çalışmalarının yapılması



	Teknolojinin okul içi ve okul dışında kullanımı	Bilgi erişiminin kolaylaşmasına bağlı olarak eğitimde fırsat eşitliğinin sağlanması	Öğrencilerin iletişim becerilerinin olumsuz etkilenmesi  Siber zorbalığın artması	Teknolojinin bilinçli kullanımına yönelik bilgilendirici çalışmaların yapılması
<b>Yasal</b>	İlkokullarda ölçme değerlendirme sisteminin değişmesi	Öğrencilerin sınav yerine etkinlik ve oyun temelli değerlendirmelerle takip edilmesi	Bir üst öğrenim kurumundaki sınav sistemine uyum sağlayamama	Öğrencilere ölçme değerlendirme sistemi ile ilgili bilgilendirmelerin yapılması ve öğretmenlerin yeni sistemdeki yeterliliklerinin artırılması için seminerler düzenlenmesi
	Öğretim programlarında sürekli yeni düzenlemeler yapılması	Hızla değişen yaşam şartlarına uyumun sağlanmasını	Eğitim öğretimle ilgili veli ve öğrenci algısındaki olumsuz etki	Yeni öğretim programlarının gereği gibi tanıtımının yapılması
<b>Çevresel</b>	Veli profilinin sosyo-ekonomik ve sosyo- kültürel seviyesinin düşük olması		Eğitim öğretim faaliyetlerinin istenilen kalitede yürütülememesi	Velilerin eğitim, sağlık, kişisel gelişim vb. noktalarda gelişiminin sağlanması amacıyla rehberlik faaliyetlerinin artırılması
	Yakın çevrede çok sayıda sosyal, kültürel ve sportif faaliyetlere imkân sağlayan kurum ve kuruluşların bulunması	Öğrencilerin okul dışı etkinliklere erişiminin kolay olması		Öğrencilerin ilgi ve yetenekleri tespit edilerek doğru sosyal, kültürel ve sportif alanlara yönlendirme yapılması
	İlçemizde var olan tarihi mekânların çeşitli ve fazla olması	Yerel ve ulusal tarih hakkında daha fazla bilgi edinme fırsatı		İlçemizde bulunan tarihi yerlere gezilerin düzenlenmesi ve farkındalık oluşturulmaya çalışılması

Tablo 33 Çevre Analizi (PESTLE)

## 2.9. GZFT ANALİZİ

Okulumuzca yapılan GZFT Analizinde okulumuzun güçlü ve zayıf yönleri ile fırsat ve tehdit olarak değerlendirilebilecek unsurlar tespit edilmiştir. Bu hususlar aşağıdaki tablolarda gösterilmiştir.

GÜÇLÜ YÖNLER	
<ul style="list-style-type: none"><li>❖ Yönetim kadrosunun dinamik ve çalışan kadrosunun tecrübeli olması</li><li>❖ Kurum kültürünün oluşması</li><li>❖ Eğitimde kaliteyi artırmaya çalışan lider özellikli yöneticilerin olması</li><li>❖ Ulaşım ağının merkezinde olması</li><li>❖ Öğrenciler ve veliler tarafından tercih edilen bir okul olması</li><li>❖ Okulun fiziksel donanımının iyi olması</li><li>❖ Millî Eğitim Bakanı ve İstanbul Valisi gibi önemli isimlerin okulumuzu sık ziyareti</li><li>❖ Medyada sıkça yer alan bir okul olması</li></ul>	<ul style="list-style-type: none"><li>❖ Velilerin okula, çalışanlara güveniyor olması</li><li>❖ Aile birliğimizin olması ve işbirliğine açık olmaları</li><li>❖ Öğretmenlerin genç ve kendini yetiştirmiş olması</li><li>❖ Yarışma ve proje çalışmalarında elde edilen başarıların yüksek olması</li><li>❖ Bahçenin geniş olması ve kapalı otoparkının olması</li><li>❖ Okulun teknolojik imkanlarının gelişmiş olması</li><li>❖ Spor salonu ve konferans salonunun olması</li><li>❖ Geleneksel Çocuk Oyunları ve İFET projelerinde yüksek başarılar elde edilmesi</li></ul>

Tablo 34 GZFT Güçlü Yönler

ZAYIF YÖNLER	
<ul style="list-style-type: none"><li>❖ Sınıf mevcutlarının kalabalık olması</li><li>❖ Devamsızlık yapan öğrencilerin fazla olması</li><li>❖ Kadrolu yönetici ve öğretmen açığının olması</li><li>❖ Yardımcı personel eksikliği</li><li>❖ İşlek bir caddede olduğundan dolayı trafik sorununun olması</li></ul>	<ul style="list-style-type: none"><li>❖ Teknoloji bağımlılığının artması</li><li>❖ Akran zorbalığının giderek artması ve engellenememesi</li><li>❖ Donanım malzemelerinin bazı eksikleri</li><li>❖ Öğrencilerin okuma alışkanlığını edinmemeleri</li><li>❖ Geçici koruma altındaki yabancı uyruklu öğrencilerin okul ortamına uyumda zorlanması</li></ul>

Tablo 35 GZFT Zayıf Yönler

FIRSATLAR	
<ul style="list-style-type: none"><li>❖ Ücretsiz ders kitaplarının dağıtılması</li><li>❖ Belediyenin okulumuza gerektiğinde destek sağlaması</li></ul>	<ul style="list-style-type: none"><li>❖ Bilgiye erişim ve bilgi teknoloji alanlarında hızlı gelişmelerin yaşanması</li></ul>

<ul style="list-style-type: none"> <li>❖ Okul çevresinde ve ilçede yeterli sayıda üst eğitim kurumlarının bulunması</li> <li>❖ Öğrencilerin Bilgi Evlerine ulaşımının kolay olması ve sık ziyaret etme imkanlarının olması</li> <li>❖ Buz pistine yakın olması</li> <li>❖ Bilim Zeytinburnu'nun çocukların bilime olan ilgisi artırması</li> </ul>	<ul style="list-style-type: none"> <li>❖ İlçenin merkezinde olması</li> <li>❖ Zeytinburnu Belediye binasının yanında olması</li> <li>❖ Zeytinburnu Kültür Merkezi'nin öğrencilerin sosyal faaliyetlerine katkı sağlaması</li> <li>❖ Sağlık kuruluşlarının çeşitliliğinin fazla olması</li> </ul>
--	--

Tablo 36 GZFT Fırsatlar

TEHDİTLER	
<ul style="list-style-type: none"> <li>❖ Okulun bütçesinin yetersiz olması</li> <li>❖ Yabancı uyruklu göçmen sayısı ve uyruk çeşitliliğinin fazla olması</li> <li>❖ Okulun çevresinde zararlı alışkanlık oluşturabilecek mekânların varlığı</li> <li>❖ Öğrenci velilerinin sosyo-ekonomik ve sosyo-kültürel düzeylerinin düşük olması</li> <li>❖ Parçalanmış aile çocuklarının sayısının artması</li> <li>❖ Öğrencilerin ilgi ve dikkatlerini dağıtacak sosyal alanların fazlalığı</li> <li>❖ Arkadaş gruplarının öğrencilerin davranışlarına olumsuz etkisi</li> </ul>	<ul style="list-style-type: none"> <li>❖ Okulun gürültülü bir caddede olması</li> <li>❖ Deprem riski olan bir bölgede yer alması</li> <li>❖ Sosyal medya ve internetin bilinçsiz bir şekilde kullanılması</li> <li>❖ Okuma yazma bilmeyen veli sayısının fazla olması</li> <li>❖ Yabancı uyruklu öğrenci ve velilerin Türkçe yeterliliğinin olmaması</li> <li>❖ Özel eğitim ihtiyacı olan öğrenci sayısının artması</li> </ul>

Tablo 37 GZFT Tehditler

Okul Müdürlüğümüzün GZFT analizi ile yapılan değerlendirmede elde edilen veriler;

Okulumuzun güçlü yönleriyle öne çıktığı durumlar; dinamik yönetim, tecrübeli kadro, kolay ulaşım, fiziksel donanım, proje ve yarışmalarda elde edilen yüksek başarılar olarak sıralanabilir. Bu güçlü yönler kullanılarak okulumuzun, eğitim kurumları arasında daha iyi bir noktaya taşınması sağlanacaktır.

Okulumuzun ele alınan en önemli zayıf yönleri; sınıf mevcutlarının fazla olması, devamsızlık yapan öğrencilerin olması, kadrolu öğretmen ve yönetici eksikliğinin olması, yabancı uyruklu öğrencilerin uyum problemleri, teknoloji bağımlılığının ve akran zorbalığının artması olarak ifade edilebilir. Zayıf yönlerde iyileşmelerin sağlanması adına farkındalıkla yaklaşılmaya devam edilmesi, gelişmeye açık olunması yarar sağlayacaktır.

Okulumuz güçlü ve zayıf yönlerinin yanında çeşitli fırsatlardan yararlanma imkanına da sahiptir. Bu fırsatlar; ilçemizde çok sayıda sosyal, sportif, kültürel ve bilimsel faaliyetleri gerçekleştirecek kurumların olması, okulun ilçe merkezinde olması ve Belediye binasının yanında konumlanmış olması, ihtiyaç duyulduğunda Belediyeden gerekli desteğin sağlanması olarak sıralanabilir. Okul paydaşlarının bu fırsatları son noktasına kadar değerlendirmesi için çalışmalar yapılmaya devam edilecektir.

Okulumuzun karşılaştığı önemli tehditler genel başlıklar olarak şu şekilde sıralanabilir: deprem riski, demografik çeşitliliğin fazla olması, parçalanmış aile

sayısının artması, sosyo- ekonomik ve sosyo-kültürel düzeyin düşük olması. Okulumuz tarafından bu tehditlere karşı etkili stratejiler geliştirilerek, eğitim süreçlerinin sürdürülebilirliği ve öğrenci başarısının artırılması sağlanacaktır.

Sonuç olarak okulumuz için yaptığımız güçlü ve zayıf yönlerin tespiti, kurumsal kapasitemizin artırılması için önemli ipuçları sunmaktadır. Sınıf mevcutlarının iyileştirilmesi, kadrolu öğretmen ve yönetici açığının giderilmeye çalışılması, devamsızlık oranının düşürülmesi öncelikle odaklanılması gereken noktalardır. Ayrıca yabancı uyruklu öğrencilerin ve sosyo ekonomik ve kültürel seviyesi düşük öğrenci grubunun farklılıkları da dikkate alınarak eğitim seviyelerinin artırılması hedeflenecektir. Yaptığımız bu analizler, geleceği planlamamızda önemli bir yol gösterici olacaktır.

### **2.10. Tespit ve İhtiyaçların Belirlenmesi**

Tespitler ve problem alanları, önceki bölümlerde verilen Durum Analizi aşamalarında belirlenen ve Durum Analizini özetleyebilecek türde ifadelerden oluşmaktadır.

İhtiyaçlar ise bu tespitler ve problem alanları dikkate alındığında ortaya çıkan ihtiyaçları ve gelişim alanlarını belirlemektedir.

Durum analizi çalışmaları sonucunda elde edilen bulgulara, Durum Analizi Raporunda detaylı bir şekilde yer verilmiştir. Bu rapor, mevcut durumu net bir şekilde tanımlar ve stratejik planlama sürecinin ilerlemesi için bir temel oluşturur.



# 2024-2028 STRATEJİK PLANI

## GELECEĞE BAKIŞ

### III.BÖLÜM

### 3. GELECEĞE BAKIŞ

#### Misyon, Vizyon ve Temel Değerler

##### 3.1. Misyon

Öğrencilerimizi; Atatürk İlke ve İnkılaplarına bağlı, mutlu, özgüvenli, başarılı, ilkeli, duyarlı, açık fikirli, araştıran-sorgulayan, iletişim becerileri gelişmiş, öğrenmeye ve yeniliklere açık, öz değerlendirme yapabilen, işbirliğine yatkın, akılcı, cesaretli, çok yönlü ve gelişime açık bireyler olarak yetiştirirken, kabiliyetleri ve ihtiyaçları ile çevre faktörlerini de dikkate alan, milletimizin öz değerler ruhuna uygun, stratejileri etkin bir şekilde uygulayabilen, çağın gerekleri ile uyumlu eğitim öğretim anlayışını daimi olarak sürdürme anlayışını ilke edinmiş, idealist, katılımcı, yenilik ve gelişimleri takip eden, öğrenme ve öğretmede farkındalık oluşturan, sevgiyle yoğrulmuş, yetkin uzman idareci ve öğretmen kadrosu ile fiziki ve akademik ortamı, etkili bir takım çalışmasıyla dinamik tutarak, Millî Eğitim camiasının en seçkin ilkokulu olma yolunda emin adımlar ile ilerleme azim ve kararlılığımızı sürdürmek, güçlü bir milletin, yeni nesillerine mirası, güçlü bir devletin varlığının göstergesi olan tam donanımlı okulumuz, yeni ve modern binasında her gün daha heyecanlı, her gün daha kararlı, yenilikçi, hedef ve sonuç odaklı misyonu ile temel eğitimin güçlü bir markası olmaktadır.

##### 3.2. Vizyon

Geleceğimizin teminatı olan öğrencilerimizi; Atatürk İlke ve İnkılaplarını benimsemiş, Türk Milleti'nin millî, manevi, ahlaki, insani ve kültürel değerlerini koruyan, geliştiren, yaratıcı, verimli, dürüst ve paylaşımcı bireyler olarak yetiştirebilmek adına, çağın gerekleri ile uyumlu eğitim öğretim anlayışını sürdürmeyi ilke edinmiş, uluslararası düzeyde kaliteye sahip olan Millî Eğitimin amaç ve hedeflerine, aynı zamanda milletimizin öz değerler ruhuna uygun stratejileri etkin bir şekilde uygulayarak, uluslararası alanda fark yaratmış, kamusal alanda değer kazanarak markalaşmış, saygıdeğer Millî Eğitim camiası ve paydaşlarımızın gönlünde saygın ve güvenilir bir yer almış, temelinde sevgi, saygı ve insani değerler olan Fatma Süslügil İlkokulu ailesini gelecek nesillere, köklerini sağlamlaştırarak taşımaktadır.

### 3.3. Temel Deęerler

1. Atatürk ilke ve İnkılâplarına Bağlılık
2. İnsana Saygı
3. Çevreye ve Canlıların Yaşam Hakkına Duyarlılık
4. Etik Deęerler
5. Fırsat Eşitliği
6. Topluma Katkıda Bulunma
7. Vatanseverlik
8. Sosyal Sorumluluk
9. Yenilikçilik
10. Girişimcilik





**2024-2028**

**STRATEJİK PLANI**

**AMAÇ HEDEF VE**

**STRATEJİLERİN BELİRLENMESİ**

**IV.BÖLÜM**



## 4. AMAÇ, HEDEF VE STRATEJİLERİN BELİRLENMESİ

### 4.1. Amaçlar

#### AMAÇLAR TABLOSU

<b>Amaç 1</b>	A.1 Öğrencilerin eğitim öğretime etkin katılımlarıyla donanımlı olarak bir üst öğrenime geçişi sağlanacaktır.
<b>Amaç 2</b>	A.2 Öğrencilere medeniyetimizin ve insanlığın ortak değerleriyle çağın gereklerine uygun bilgi, beceri, tutum ve davranışlar kazandırılacaktır.
<b>Amaç 3</b>	A.3 Eğitim ortamlarının fiziki imkânları geliştirilecektir.
<b>Amaç 4</b>	A.4 Temel eğitimde öğrencilerin kaliteli eğitime erişimleri fırsat eşitliği temelinde artırılarak bilişsel, duyuşsal ve fiziksel olarak çok yönlü gelişimleri sağlanacak ve temel hayat becerilerini edinmiş öğrenciler yetiştirilecektir.

Tablo 38 Amaçlar Tablosu

### 4.2. Hedefler

#### HEDEFLER TABLOSU

<b>Amaç 1</b>	A.1 Öğrencilerin eğitim öğretime etkin katılımlarıyla donanımlı olarak bir üst öğrenime geçişi sağlanacaktır.
Hedef 1.1.	Öğrenme kayıpları önleyici çalışmalar yapılarak azaltılacaktır.
<b>Amaç 2</b>	A.2 Öğrencilere medeniyetimizin ve insanlığın ortak değerleriyle çağın gereklerine uygun bilgi, beceri, tutum ve davranışlar kazandırılacaktır.
Hedef 2.1.	Öğrencilere evrensel değerler, sağlıklı yaşam ve çevre bilinci duyarlılığı kazandırılacaktır.
<b>Amaç 3</b>	A.3 Eğitim ortamlarının fiziki imkânları geliştirilecektir.
Hedef 3.1.	Temel eğitimde okulların niteliğini arttıracak uygulama ve çalışmalara yer verilecektir.
<b>Amaç 4</b>	A.4 Temel eğitimde öğrencilerin kaliteli eğitime erişimleri fırsat eşitliği temelinde artırılarak bilişsel, duyuşsal ve fiziksel olarak çok yönlü gelişimleri sağlanacak ve temel hayat becerilerini edinmiş öğrenciler yetiştirilecektir.

Hedef 4.1.	Öğrencilerin bilimsel, kültürel, sanatsal, sportif ve toplum hizmeti alanlarında ders dışı etkinliklere katılım oranı artırılabacaktır.
------------	---

Tablo 39 Hedefler Tablosu

### 4.3. Performans Göstergeleri

#### PERFORMANS GÖSTERGELERİ TABLOSU

Hedef 1.1. Öğrenme kayıpları önleyici çalışmalar yapılarak azaltılacaktır.	
PG 1.1.1	İlkokullarda Yetiştirme Programına (İYEP) dâhil olan öğrencilerin Türkçe dersi kazanımlarına ulaşma oranı(%)
PG 1.1.2	İlkokullarda Yetiştirme Programına dâhil olan öğrencilerin matematik dersi kazanımlarına ulaşma oranı(%)
PG 1.1.3	20 gün ve üzeri özürsüz devamsızlık yapan öğrenci oranı(%)
PG 1.1.4	20 gün ve üzeri özürlü devamsızlık yapan öğrenci oranı(%)
Hedef 2.1. Öğrencilere evrensel değerler, sağlıklı yaşam ve çevre bilinci duyarlılığı kazandırılacaktır.	
PG 2.1.1	Öğrenci başına okunan kitap sayısı
PG 2.1.2	Sağlıklı ve dengeli beslenme ile ilgili verilen eğitim sayısı
PG 2.1.3	Sağlıklı ve dengeli beslenme ile ilgili verilen eğitime katılan öğrenci sayısı
PG 2.1.4	Çevre bilincinin artırılmasına yönelik verilen eğitim sayısı
PG 2.1.5	Çevre bilincinin artırılmasına yönelik verilen eğitimlere katılan öğrenci sayısı
Hedef 3.1. Temel eğitimde okulların niteliğini arttıracak uygulama ve çalışmalara yer verilecektir.	
PG 3.1.1	İyileştirilen fiziki mekân (derslikler, spor salonu, kütüphaneler, atölyeler vb.) sayısı.
Hedef 4.1. Öğrencilerin bilimsel, kültürel, sanatsal, sportif ve toplum hizmeti alanlarında ders dışı etkinliklere katılım oranı artırılabacaktır.	
PG 4.1.1	Okulda bir eğitim ve öğretim döneminde bilimsel, kültürel, sanatsal ve sportif alanlarda en az bir faaliyete katılan öğrenci oranı (%)
PG 4.1.2	Bir eğitim ve öğretim yılında en az iki sosyal sorumluluk ve toplum hizmeti çalışmalarına katılan öğrenci oranı (%)
PG 4.1.3	Bir eğitim ve öğretim yılında yerel, ulusal ve uluslararası proje, yarışma vb. etkinliklere katılan öğrenci oranı (%)
PG 4.1.4	Okulda bir eğitim ve öğretim yılında geleneksel çocuk oyunları alt başlığında en az bir faaliyete katılan öğrenci oranı (%)

**PG 4.1.5**

Okulda bir eğitim ve öğretim yılında geleneksel çocuk oyunlarına yönelik olarak düzenlenen alan/mezan sayısı.

Tablo 40 Performans Göstergeleri Tablosu

**4.4. Stratejilerin Belirlenmesi**

<b>Hedef 1.1</b>	S 1.1.1 Öğrencilerin Türkçe dersindeki eksikleri tespit edilerek İYEP aracılığıyla akademik yeterliklerinin artırılması sağlanacaktır.
	S 1.1.2 Öğrencilerin matematik derslerindeki eksikleri tespit edilerek İYEP aracılığıyla akademik yeterliklerinin artırılması sağlanacaktır.
	S 1.1.3 Dijital platformlar aracılığıyla öğrencilerin tamamlayıcı ve destekleyici eğitim almaları sağlanacaktır.
	S 1.1.6 Öğrencilerin devamsızlık nedenleri tespit edilerek devamsızlığa neden olan etmenler giderilecektir.
<b>Hedef 2.1</b>	S 2.1.1 Okul Kütüphanesi zenginleştirilecek, öğrencilerin kütüphaneden yararlanması sağlanacaktır.
	S 2.1.2 Türkçe dersinde ders saatinin bir bölümü okumaya ayrılacak ve okul müdürlüğünce planlanan zamanlarda okuma etkinlikleri düzenlenecektir.
	S 2.1.3 Serbest etkinlikler saati, öğrencilerin sanatsal, sportif ve kültürel faaliyetlere katılım sağlayacağı şekilde düzenlenecektir.
	S 2.1.4 Öğrencilere sağlıklı ve dengeli beslenmelerine yönelik bilgilendirme eğitimleri ve etkinlikler yapılacaktır.
	S 2.1.5 Öğrencilerin çevre bilincinin artırılmasına yönelik etkinlikler yapılacaktır
<b>Hedef 3.1</b>	S 3.1.1 Fiziki mekânların iyileştirilmesi için kamu idareleri, belediyeler ve işverenlerle iş birlikleri yapılacaktır.
	S 3.1.2 Atölye ve laboratuvarların iyileştirilmesi için sektör ile iş birlikleri yapılacaktır.
<b>Hedef 4.1</b>	S 4.1.1 Her bir öğrencinin bir kulüp faaliyetinde aktif olarak yer alması sağlanarak kulüp faaliyetlerinin etkinliği artırılacaktır.
	S 4.1.2 Öğrencilerin seviyelerine uygun olarak toplumsal sorunların çözümüne katkı sağlamak ve farkındalık oluşturmak amacıyla afet ve acil durum, çevre, eğitim, spor, kültür ve turizm, sağlık ve sosyal hizmetler alanlarında toplum hizmeti faaliyetlerine katılımları artırılacaktır.
	S 4.1.3 Okul bünyesinde yarışmalar düzenlenecektir.
	S 4.1.4 Diğer kurum ve kuruluşlarla iş birliği içerisinde yürütülen bilimsel, sosyal, kültürel, sanatsal ve sportif alanlardaki faaliyetler artırılacaktır.
	S 4.1.5 Okul bahçeleri çocukların geleneksel oyunlarla vakit geçirmelerini sağlayacak ve gelişimlerini destekleyecek şekilde etkin olarak kullanılacaktır.

Tablo 41 Stratejilerin Belirlenmesi Tablosu

## Amaç, Hedef, Gösterge ve Stratejiler

Bu bölümde Okulumuz 2024-2028 Stratejik Planı'nın amaç, hedef, hedef kartı ve stratejilerine yer verilmiştir.

Okulumuzun 2024-2028 Stratejik Planı'nda 3 tematik yapı doğrultusunda amaçlar, hedefler, göstergeler ve stratejiler belirlenmiştir.

Bu kapsamda;

- ❖ İlkokul Eğitim ve Öğretimde Kalite Teması 1 hedef ve bu hedeflere ilişkin 4 performans göstergesi ile 4 strateji,
- ❖ İlkokul Eğitim ve Öğretimde Kalite Teması 1 hedef ve bu hedeflere ilişkin 5 performans göstergesi ile 5 strateji,
- ❖ İlkokul Kurumsal Kapasite Teması 1 hedef ve bu hedeflere ilişkin 1 performans göstergesi ile 2 strateji,
- ❖ İlkokul Eğitim ve Öğretimde Kalite Teması 1 hedef ve bu hedeflere ilişkin 5 performans göstergesi ile 5 strateji,

olmak üzere Okulumuzun 2024-2028 Stratejik Planı'nda toplam 4 Tematik Amaç, 4 Hedef, 15 Performans Göstergesi ve 16 Strateji bulunmaktadır. Söz konusu tematik amaçlar, hedefler, performans göstergeleri ve stratejiler her temanın kendi kartında aşağıdaki tablolarda ayrıntılı şekilde yer almaktadır.

## Amaç, Hedef, Gösterge ve Stratejilere İlişkin Kart Şablonu

**Amaç 1: Öğrencilerin eğitim öğretime etkin katılımlarıyla donanımlı olarak bir üst öğrenime geçişi sağlanacaktır.**

**Hedef 1.1: Öğrenme kayıpları önleyici çalışmalar yapılarak azaltılacaktır.**

<b>Amaç 1</b>	A.1 Öğrencilerin eğitim öğretime etkin katılımlarıyla donanımlı olarak bir üst öğrenime geçişi sağlanacaktır.
<b>Hedef 1.1</b>	Öğrenme kayıpları önleyici çalışmalar yapılarak azaltılacaktır.

Performans Göstergeleri	Hedefe Etkisi*	Başlangıç Değeri**	Yıllar					İzleme Sıklığı	Rapor Sıklığı
			2024	2025	2026	2027	2028		
PG 1.1.1 İlkokullarda Yetiştirme Programına (İYEP) dâhil olan öğrencilerin Türkçe dersi kazanımlarına ulaşma oranı (%)	30	12	15	18	20	25	30	1 yıl	1 yıl

PG 1.1.2 İlkokullarda Yetiştirme Programına dâhil olan öğrencilerin matematik dersi kazanımlarına ulaşma oranı (%)	30	12	15	18	20	25	30	1 yıl	1 yıl
PG 1.1.3 20 gün ve üzeri özürsüz devamsızlık yapan öğrenci oranı (%)	20	14	12	10	8	6	4	1 yıl	1 yıl
PG 1.1.4 20 gün ve üzeri özürsüz devamsızlık yapan öğrenci oranı (%)	20	5	4	3	2	1	0	1 yıl	1 yıl
<b>Koordinatör Birim</b>	Okul/Kurum İdaresi, Zümre Başkanları, İYEP Komisyon								
<b>İş birliği Yapılacak Birimler</b>	Okul/Kurum İdaresi, İl Ve İlçe Millî Eğitim Müdürlüğü, Mahalle Muhtarlığı, Rehberlik Servisi								
<b>Riskler</b>	<ul style="list-style-type: none"> <li>Okulumuzun nüfus hareketinin yoğun olduğu bir bölgede bulunması.</li> <li>Yurt dışına çıkışlar, adres tespiti yapılamaması.</li> </ul>								
<b>Stratejiler</b>	<p>S 1.1.1 Öğrencilerin Türkçe dersindeki eksikleri tespit edilerek İYEP aracılığıyla akademik yeterliklerinin artırılması sağlanacaktır.</p> <p>S 1.1.2 Öğrencilerin Matematik derslerindeki eksikleri tespit edilerek İYEP aracılığıyla akademik yeterliklerinin artırılması sağlanacaktır.</p> <p>S 1.1.3 Dijital platformlar aracılığıyla öğrencilerin tamamlayıcı ve destekleyici eğitim almaları sağlanacaktır.</p> <p>S 1.1.6 Öğrencilerin devamsızlık nedenleri tespit edilerek devamsızlığa neden olan etmenler giderilecektir.</p>								
<b>Maliyet Tahmini</b>	1.832.640 TL								
<b>Tespitler</b>	<ul style="list-style-type: none"> <li>İYEP Öğrenci Belirleme Aracı (ÖBA) uygulaması ve değerlendirilmesi sürecinde meydana gelecek aksaklıklar.</li> <li>İYEP öğretmen belirleme sürecinde yaşanan zorluklar.</li> <li>Yabancı uyruklu öğrencilere ulaşmadaki zorluklar.</li> </ul>								

<b>İhtiyaçlar</b>	<ul style="list-style-type: none"> <li>Tüm öğrencilerin eşit şekilde eğitim olanaklarından yararlanabilmesi sağlanmalıdır.</li> <li>Her öğrencinin bireysel öğrenme ihtiyaçlarını karşılamak için özelleştirilmiş öğrenme planları ve destek mekanizmaları oluşturulmalıdır.</li> </ul>
-------------------	---

### Amaç, Hedef, Gösterge ve Stratejilere İlişkin Kart Şablonu

**Amaç 2: Öğrencilere medeniyetimizin ve insanlığın ortak değerleriyle çağın gereklerine uygun bilgi, beceri, tutum ve davranışlar kazandırılacaktır.**

**Hedef 2.1: Öğrencilere evrensel değerler, sağlıklı yaşam ve çevre bilinci duyarlılığı kazandırılacaktır**

<b>Amaç 2</b>	A.2 Öğrencilere medeniyetimizin ve insanlığın ortak değerleriyle çağın gereklerine uygun bilgi, beceri, tutum ve davranışlar kazandırılacaktır.
<b>Hedef 2.1</b>	Öğrencilere evrensel değerler, sağlıklı yaşam ve çevre bilinci duyarlılığı kazandırılacaktır

Performans Göstergeleri	Hedefe Etkisi %	Başlangıç Değeri	Yıllar					İzleme Sıklığı	Rapor Sıklığı
			2024	2025	2026	2027	2028		
PG 2.1.1 Öğrenci başına okunan kitap sayısı	30	10	20	22	23	24	25	1 yıl	<b>1 yıl</b>
PG 2.1.2 Sağlıklı ve dengeli beslenme ile ilgili verilen eğitim sayısı	20	0	1	1,50	2	2,50	3	1 yıl	<b>1 yıl</b>
PG 2.1.3 Sağlıklı ve dengeli beslenme ile ilgili verilen eğitime katılan öğrenci sayısı	20	100	200	300	400	500	600	1 yıl	<b>1 yıl</b>
PG 2.1.4 Çevre bilincinin artırılmasına yönelik verilen eğitim sayısı	15	0	1	1,50	2	2,50	3	1 yıl	<b>1 yıl</b>

PG 2.1.5 Çevre bilincinin artırılmasına yönelik verilen eğitimlere katılan öğrenci sayısı	15	0	1	2	3	4	5	1 yıl	<b>1 yıl</b>
<b>Koordinatör Birim</b>	Okul/Kurum İdaresi, Rehberlik ve Psikolojik Danışma Hizmetleri Yürütme Komisyonu, Okul Sağlığı Yönetim Ekibi, Sağlıklı Beslenme ve Hareketli Yaşam Komisyonu, Kütüphane Yayınları Geliştirme Komisyonu								
<b>İş birliği Yapılacak Birimler</b>	İlçe Millî Eğitim Müdürlüğü, İl ve İlçe Sağlık Müdürlüğü								
<b>Riskler</b>	<ul style="list-style-type: none"> <li>Bağımlılık oluşturan (telefon, tablet, dijital bağımlılık vb.) unsurların erken yaşlarda ortaya çıkması.</li> <li>Kitap okuma alışkanlığının istenilen hedefte kazanılmaması.</li> <li>Hazır gıdanın tüketimi, obezite riskinin artması.</li> <li>Ailelerin, sağlıklı ve dengeli beslenme konusunda yeterli düzeyde bilinçli olmaması.</li> <li>Çevre bilincinin istenilen düzeyde kazanılmamış olması.</li> <li>Nezaket ve görgü kurallarına yeterince önem verilmemesi, gündelik yaşama aktarılamaması.</li> </ul>								
<b>Stratejiler</b>	<p>S 2.1.1 Okul Kütüphanesi zenginleştirilecek, öğrencilerin kütüphaneden yararlanması sağlanacaktır.</p> <p>S 2.1.2 Türkçe dersinde ders saatinin bir bölümü okumaya ayrılacak ve okul müdürlüğünce planlanan zamanlarda okuma etkinlikleri düzenlenecektir.</p> <p>S 2.1.3 Serbest etkinlikler saati, öğrencilerin sanatsal, sportif ve kültürel faaliyetlere katılım sağlayacağı şekilde düzenlenecektir.</p> <p>S 2.1.4 Öğrencilere sağlıklı ve dengeli beslenmelerine yönelik bilgilendirme eğitimleri ve etkinlikler yapılacaktır.</p> <p>S 2.1.5 Öğrencilerin çevre bilincinin artırılmasına yönelik etkinlikler yapılacaktır.</p>								
<b>Maliyet Tahmini</b>	1.832.640 TL								
<b>Tespitler</b>	<ul style="list-style-type: none"> <li>Sınıf seviyelerine uygun hikâye, öykü, masal türü kitaplarının çeşitliliğinin az olması.</li> <li>Mali kaynakların yetersizliği.</li> <li>Ailelerin genel olarak sosyoekonomik durumlarının yetersiz olması.</li> <li>Sağlıklı ve dengeli beslenmenin önemi hakkında eğitim ve etkinliklerin yeterli düzeyde olmaması.</li> <li>Nezaket ve görgü kuralları ile ilgili ailelere ve öğrencilere yönelik farkındalık oluşturacak etkinliklerin</li> </ul>								

	istenilen düzeyde olmaması.
<b>İhtiyaçlar</b>	<ul style="list-style-type: none"> <li>• Öğrencilere okuma alışkanlığını kazandıracak, evde aile katımlı okuma saatlerinin planlanıp takip edilmesi.</li> <li>• Kütüphanedeki kitap türlerinin zenginleştirilmesi.</li> <li>• Diyetisyen eşliğinde, öğrencilere ve ailelere yönelik seminer düzenlenmesi, broşür hazırlanması.</li> <li>• Serbest etkinlik saatinde öğrencilere sanatsal ve sportif etkinliklerin planlanıp, uygulanması.</li> <li>• Çevre bilincini kazandıracak faaliyetlerin okulda düzenlenmesi.</li> </ul>

### Amaç, Hedef, Gösterge ve Stratejilere İlişkin Kart Şablonu

**Amaç 3: Eğitim ortamlarının fiziki imkânları geliştirilecektir.**

**Hedef 3.1:** Temel eğitimde okulların niteliğini arttıracak uygulama ve çalışmalara yer verilecektir.

<b>Amaç 3</b>	A.3 Eğitim ortamlarının fiziki imkânları geliştirilecektir.
<b>Hedef 3.1.</b>	Temel eğitimde okulların niteliğini arttıracak uygulama ve çalışmalara yer verilecektir.

Performans Göstergeleri	Hedefe Etkisi %	Başlangıç Değeri %	Yıllar					İzleme Sıklığı	Rapor Sıklığı
			2024	2025	2026	2027	2028		
PG 3.1.1 İyileştirilen fiziki mekân (derslikler, spor salonu, kütüphaneler, atölyeler vb.) sayısı.	100	1	2	3	4	5	6	1 yıl	<b>1 yıl</b>



<b>Koordinatör Birim</b>	Okul/Kurum İdaresi
<b>İş birliği Yapılacak Birimler</b>	İlçe Millî Eğitim Müdürlüğü, İlçe Belediye, Okul Aile Birliği
<b>Riskler</b>	<ul style="list-style-type: none"> <li>• Okul bütçesinin yetersiz olması.</li> <li>• Okul bahçesinin altında kapalı spor salonu olduğundan, bahçe zemininin onarımının zorlaşması.</li> </ul>
<b>Stratejiler</b>	<p>S 3.1.1 Fiziki mekânların iyileştirilmesi için kamu idareleri, belediyeler ve işverenlerle iş birlikleri yapılacaktır.</p> <p>S 3.1.2 Atölye ve laboratuvarların iyileştirilmesi için sektör ile iş birlikleri yapılacaktır.</p>
<b>Maliyet Tahmini</b>	5.375.000 TL
<b>Tespitler</b>	<ul style="list-style-type: none"> <li>• Sınıf mevcutlarının kalabalık olması, kütüphanenin yetersiz kalması.</li> <li>• Sınıf dolaplarının yetersiz olması.</li> <li>• Okul bahçe zemininin eğimli olmamasından kaynaklı kış mevsiminde su birikintisinin olması ve kaymaya bağlı kaza riski taşınması.</li> <li>• Laboratuvar malzemelerinin yetersiz olması.</li> </ul>
<b>İhtiyaçlar</b>	<ul style="list-style-type: none"> <li>• Özel sektöre, kamu idareleri, belediyeler ve hayırsever vatandaşlara yönelik eğitim yatırımlarının desteklenmesi amacıyla teşvik edici çalışmalar yapılması.</li> <li>• Okul Aile Birliği'nin mali kaynakları arttıracak çalışmalar yapması.</li> </ul>

#### **Amaç, Hedef, Gösterge ve Stratejilere İlişkin Kart Şablonu**

**Amaç 4 : Temel eğitimde öğrencilerin kaliteli eğitime erişimleri fırsat eşitliği temelinde artırılarak bilişsel, duyuşsal ve fiziksel olarak çok yönlü gelişimleri sağlanacak ve temel hayat becerilerini edinmiş öğrenciler yetiştirilecektir.**

**Hedef 4.1:** Öğrencilerin bilimsel, kültürel, sanatsal, sportif ve toplum hizmeti alanlarında ders dışı etkinliklere katılım oranı artırılabacaktır.

<b>Amaç 4</b>	A.4 Temel eğitimde öğrencilerin kaliteli eğitime erişimleri fırsat eşitliği temelinde artırılarak bilişsel, duyuşsal ve fiziksel olarak çok yönlü gelişimleri sağlanacak ve temel hayat becerilerini edinmiş öğrenciler yetiştirilecektir.
<b>Hedef 4.1</b>	Öğrencilerin bilimsel, kültürel, sanatsal, sportif ve toplum hizmeti alanlarında ders dışı etkinliklere katılım oranı artırılabacaktır.

Performans Göstergeleri	Hedef Etkisi %	Başlangıç Değeri						İzleme Sıklığı	Rapor Sıklığı
			2024	2025	2026	2027	2028		
PG 4.1.1 Okulda bir eğitim ve öğretim döneminde bilimsel, kültürel, sanatsal ve sportif alanlarda en az bir faaliyete katılan öğrenci oranı (%)	20	20	60	65	70	75	80	1 yıl	<b>1 yıl</b>
PG 4.1.2 Bir eğitim ve öğretim yılında en az iki sosyal sorumluluk ve toplum hizmeti çalışmalarına katılan öğrenci oranı (%)	10	2	5	6	7	8	9	1 yıl	<b>1 yıl</b>
PG 4.1.3 Bir eğitim ve öğretim yılında yerel, ulusal ve uluslararası proje, yarışma vb. etkinliklere katılan öğrenci oranı (%)	10	2	5	6	7	8	9	1 yıl	<b>1 yıl</b>
PG 4.1.4 Okulda bir eğitim ve öğretim yılında geleneksel çocuk oyunları alt başlığında en az bir faaliyete katılan öğrenci oranı (%)	40	15	35	40	45	50	55	1 yıl	<b>1 yıl</b>
PG 4.1.5 Okulda bir eğitim ve öğretim yılında geleneksel çocuk oyunlarına yönelik olarak düzenlenen alan/mekân sayısı.	20	1	2	2,05	2,10	2.15	2,20	1 yıl	<b>1 yıl</b>

<b>Koordinatör Birim</b>	Okul/Kurum İdaresi, Sınıf Öğretmenleri, Zümre Başkanları, Sosyal Etkinlikler Komisyonu
<b>İş birliği Yapılacak Birimler</b>	Okul/Kurum İdaresi, İl Ve İlçe Millî Eğitim Müdürlüğü, İlçe GSB
<b>Riskler</b>	<ul style="list-style-type: none"> <li>• Akademik kaygılar nedeniyle, ailelerin ders dışı etkinliklere öğrencilerini teşvik etmemesi.</li> <li>• Ders dışı etkinliklerde, zamansal problemlerin ortaya çıkması.</li> <li>• Bireyin yeteneklerinin fark edilememesi.</li> <li>• Projelerin yeterli düzeyde anlaşılmasından kaynaklı, zaman kaybı olarak düşünülmesi.</li> </ul>
<b>Stratejiler</b>	<p>S 4.1.1 Her bir öğrencinin bir kulüp faaliyetinde aktif olarak yer alması sağlanarak kulüp faaliyetlerinin etkinliği artırılabacaktır.</p> <p>S 4.1.2 Öğrencilerin seviyelerine uygun olarak toplumsal sorunların çözümüne katkı sağlamak ve farkındalık oluşturmak amacıyla afet ve acil durum, çevre, eğitim, spor, kültür ve turizm, sağlık ve sosyal hizmetler alanlarında toplum hizmeti faaliyetlerine katılımları artırılabacaktır.</p> <p>S 4.1.3 Okul bünyesinde yarışmalar düzenlenecektir.</p> <p>S 4.1.4 Diğer kurum ve kuruluşlarla iş birliği içerisinde yürütülen bilimsel, sosyal, kültürel, sanatsal ve sportif alanlardaki faaliyetler artırılabacaktır.</p> <p>S 4.1.5 Okul bahçeleri çocukların geleneksel oyunlarla vakit geçirmelerini sağlayacak ve gelişimlerini destekleyecek şekilde etkin olarak kullanılacaktır.</p>
<b>Maliyet Tahmini</b>	54.987,00 TL
<b>Tespitler</b>	<ul style="list-style-type: none"> <li>• Öğretmenlerin, eğitimcilerin rehberlik ettikleri ders dışı etkinliklerle ilgili yeterli mesleki bilgiye sahip olmamaları.</li> <li>• Öğrencilerin motivasyon eksikliği.</li> <li>• Öğrencilerin ilgi ve yetenekleri doğrultusunda sürece katılımlarının sağlanması karşılaşılan sorunlar.</li> <li>• Ders dışı etkinliklerin planlanması ve yürütülmesi hususunda karşılaşılan sorunlar.</li> </ul>
<b>İhtiyaçlar</b>	<ul style="list-style-type: none"> <li>• Okul idaresinin ve sınıf öğretmenlerinin, öğrencilerin akademik başarıları kadar, bireysel ve sosyal becerilerini geliştirmeye yönelik öğrencileri ve velileri ders dışı etkinliklere teşvik etmesi.</li> <li>• Öğretmenlere yönelik bilgilendirme seminerlerinin düzenlenmesi.</li> </ul>

- |  |  |
|--|--|
|  | <ul style="list-style-type: none"><li>• Okul bahçesinin geleneksel çocuk oyunlarına yönelik düzenlenmesi.</li><li>• Oyunlar için eksik malzemelerin temin edilmesi.</li><li>• Öğrencilerin ilgi ve yeteneklerini keşfetmelerine fırsat verici etkinliklerin düzenlenmesi.</li><li>• Diğer kurum ve kuruluşlarla iş birliği içerisinde yürütülen bilimsel, sosyal, kültürel, sanatsal ve sportif alanlardaki faaliyetlerin artırılması.</li></ul> |
|--|--|

Tablo 42 Amaç, Hedef, Gösterge ve Stratejilere İlişkin Kart Şablonu Tabloları

#### 4.5. Maliyetlendirme

Kurumumuzda 2024-2028 Stratejik Plan çalışmaları kapsamında Maliyetlendirme çalışmaları yapılmıştır. Kurumumuzun sahip olduğu mali kaynakların amaç, hedef ve stratejilerin gerçekleştirilmesinde etkin ve gerçekçi bir şekilde kullanılmasını hedeflemektedir. Stratejik Planın başarısında plan-bütçe bağlantısı büyük önem taşımaktadır.

Kurumumuz Stratejik Plan Maliyetlendirme çalışmaları şu şekilde yapılmıştır:

- ❖ Hedeflere ilişkin stratejiler durum analizi çalışmaları sonuçlarından hareketle birimlerin katılımlarıyla tespit edilmiştir.
- ❖ Stratejilere ilişkin maliyetlerin bütçe dağılımları yapılmadan önce genel yönetim giderleri ayrılmıştır.
- ❖ Kurumumuza Bakanlık bütçesinden ayrılan pay ve diğer gelirler hesaplanmıştır.
- ❖ Stratejilere ilişkin tahmini maliyetler belirlenmiştir. Strateji maliyetlerinden hareketle hedef maliyetleri belirlenmiştir.
- ❖ Hedef maliyetlerinden yola çıkılarak amaç maliyetleri belirlenmiş ve amaç maliyetlerinden de Stratejik Plan maliyeti belirlenmiştir.

Tahmini Maliyet tablomuz aşağıdaki gibidir.

## Tahmini Maliyet Tablosu

Amaç	Hedef	2024	2025	2026	2027	2028	Toplam Maliyet
Amaç 1	Hedef 1.1	176.640	264.985	370.979	463.724	556.525	1.832.640
Amaç 2	Hedef 2.1	176.640	264.985	370.979	463.724	556.525	1.832.640
Amaç 3	Hedef 3.1	518.072	777.183	1.088.056	1.360.070	1.632.250	5.375.000
Amaç 4	Hedef 4.1	5.300	7.950	11.130	13.912	16.695	54.987
Amaçlar Toplamı		876.652	1.315.103	1.841.144	2.301.430	2.761.995	9.095.267
Genel Yönetim Giderleri		600.000	900.000	1.260.000	1.575.000	1.890.000	6.225.000
TOPLAM		1.476.652	2.215.103	3.101.144	3.876.430	4.651.995	15.320.267

Tablo 43 Tahmini Maliyet Tablosu



# 2024-2028 STRATEJİK PLANI

## İZLEME VE DEĞERLENDİRME

## V.BÖLÜM

## 5. İZLEME VE DEĞERLENDİRME

Stratejik Planlarda yer alan Amaç ve Hedeflere ulaşma durumlarının tespiti ve bu yolla Stratejik Planlardaki Amaç ve Hedeflerin gerçekleştirilebilmesi için gerekli tedbirlerin alınması İzleme ve Değerlendirme ile mümkün olmaktadır. İzleme; Stratejik Plan uygulamasının sistematik olarak takip edilmesi ve raporlanmasıdır. Değerlendirme ise; uygulama sonuçlarının Amaç ve Hedeflere kıyasla ölçülmesi ve söz konusu Amaç ve Hedeflerin tutarlılık ve uygunluğunun analizidir. Okulumuz 2024-2028 Stratejik Planı'nın İzleme ve Değerlendirme uygulamaları, MEB 2024-2028 Stratejik Planı İzleme ve Değerlendirme Modeli çerçevesinde yürütülecektir. İzleme ve değerlendirme sürecine yön verecek temel ilkeleri; "Katılımcılık, Saydamlık, Hesap verebilirlik, Bilimsellik, Tutarlılık ve Nesnellik" olarak ifade edilebilir.

İdarelerin kurumsal yapılarının kendine has farklılıkları, izleme ve değerlendirme süreçlerinin de farklılaşmasını beraberinde getirmektedir. Eğitim idarelerinin ana unsurunun, girdi ve çıktılarının insan oluşu, ürünlerinin değerinin kısa vadede belirlenememesine ve insan unsurundan kaynaklı değişkenliğin ve belirsizliğin fazla olmasına yol açmaktadır. Bu durumda sadece nicel yöntemlerle yürütülecek izleme ve değerlendirmelerin eğitsel olgu ve durumları açıklamada yetersiz kalabilmesi söz konusudur. Nicel yöntemlerin yanında veya onlara alternatif olarak nitel yöntemlerin de uygulanmasının daha zengin ve geniş bir bakış açısı sunabileceği belirtilebilir.

Kurumumuz 2024-2028 Stratejik Planı İzleme ve Değerlendirme Modeli' nin çerçevesini;

- ❖ Performans göstergeleri ve stratejiler bazında gerçekleşme durumlarının belirlenmesi,
- ❖ Performans göstergelerinin gerçekleşme durumlarının hedeflerle kıyaslanması,
- ❖ Stratejiler kapsamında yürütülen faaliyetlerin Müdürlük faaliyet alanlarına dağılımının belirlenmesi,
- ❖ Sonuçların raporlanması ve paydaşlarla paylaşımı,
- ❖ Hedeflerden sapmaların nedenlerinin araştırılması,
- ❖ Alternatiflerin ve çözüm önerilerinin geliştirilmesi süreçleri oluşturmaktadır.





Şekil 3 Stratejik Planı İzleme ve Değerlendirme Modeli



## İzleme ve Değerlendirme Şablonu

### 2024-2025 Eğitim Öğretim Yılı Stratejik Plan İzleme ve Değerlendirme Tablosu

Amaç 1	A.1 Öğrencilerin eğitim öğretime etkin katılımlarıyla donanımlı olarak bir üst öğrenime geçişi sağlanacaktır				
Hedef 1.1.	Öğrenme kayıpları önleyici çalışmalar yapılarak azaltılacaktır.				
Hedef 1.1 Performansı	%90				
Sorumlu Birim	Okul İdaresi/Yönetim, Rehberlik Servisi				
Performans Göstergesi	Hedef Etkisi (%)	Plan Dönemi Başlangıç Değeri *(A)	İzleme Dönemindeki Yıl Sonu Hedeflenen Değer (B)	İzleme Dönemindeki Gerçekleşme Değeri (C)	Performans (%) (C-A)/(B-A)
PG 1.1.1 İlkokullarda Yetiştirme Programına (İYEP) dâhil olan öğrencilerin Türkçe dersi kazanımlarına ulaşma oranı (%)	30	12	15	15	90
PG 1.1.2 İlkokullarda Yetiştirme Programına dâhil olan öğrencilerin matematik dersi kazanımlarına ulaşma oranı (%)	30	12	15	15	90
PG 1.1.3 20 gün ve üzeri özürsüz devamsızlık yapan öğrenci oranı(%)	20	14	10	12	80

PG 1.1.4 20 gün ve üzeri özürlü devamsızlık yapan öğrenci oranı (%)	20	5	4	4	100
Hedefe İlişkin Değerlendirmeler					
2024-2025 eğitim öğretim yılında Hedef 1.1 için performansın %90 oranında gerçekleştiği görülmektedir. 2024-2025 eğitim öğretim yılında Hedef 1.1 için performansı %90 oranında gerçekleştiği göz önünde bulundurularak İlkokullarda Yetiştirme Programına dâhil olan öğrencilerin aktif katılım sağlamaları devamsızlığı önleyici tedbirlerin alınması planlanmıştır.					

### İzleme ve Değerlendirme Şablonu

2024-2025 Eğitim Öğretim Yılı Stratejik Plan İzleme ve Değerlendirme Tablosu					
Amaç 2	A.2 Öğrencilere medeniyetimizin ve insanlığın ortak değerleriyle çağın gereklerine uygun bilgi, beceri, tutum ve davranışlar kazandırılacaktır.				
Hedef 2.1.	Öğrencilere evrensel değerler, sağlıklı yaşam ve çevre bilinci duyarlılığı kazandırılacaktır				
Hedef 2.1. Performansı	%94				
Sorumlu Birim	Okul İdaresi/Yönetim				
Performans Göstergesi	Hedefe Etkisi (%)	Plan Dönemi Başlangıç Değeri *(A)	İzleme Dönemindeki Yıl Sonu Hedeflenen Değer (B)	İzleme Dönemindeki Gerçekleşme Değeri (C)	Performans (%) (C-A)/(B-A)
PG 2.1.1 Öğrenci başına okunan kitap sayısı	30	10	20	18	80
PG 2.1.2 Sağlıklı ve dengeli beslenme ile ilgili	20	0	1	1	100

verilen eğitim sayısı					
PG 2.1.3 Sağlıklı ve dengeli beslenme ile ilgili verilen eğitime katılan öğrenci sayısı	20	100	200	200	100
PG 2.1.4 Çevre bilincinin artırılmasına yönelik verilen eğitim sayısı	15	0	1	1	100
PG 2.1.5 Öğrencilerin çevre bilincinin artırılmasına yönelik etkinlikler yapılacaktır.	15	0	1	1	100

#### Hedefe İlişkin Değerlendirmeler

2024-2025 eğitim öğretim yılında Hedef 2.1 için performansın %94 oranında gerçekleştiği görülmektedir.  
2024-2025 eğitim öğretim yılında Hedef 2.1 için performansı %94 oranında gerçekleştiği göz önünde bulundurularak öğrencilere kitap okuma alışkanlığını kazandıracak etkinlik sayısının artırılması planlanmıştır.

#### İzleme ve Değerlendirme Şablonu

#### 2024-2025 Eğitim Öğretim Yılı Stratejik Plan İzleme ve Değerlendirme Tablosu

Amaç 3	A.3 Eğitim ortamlarının fiziki imkânları geliştirilecektir.
Hedef 3.1	Temel eğitimde okulların niteliğini arttıracak uygulama ve çalışmalara yer verilecektir.

Hedef 3.1 Performansı	%100				
Sorumlu Birim	Okul/Kurum İdaresi				
Performans Göstergesi	Hedefe Etkisi (%)	Plan Dönemi Başlangıç Değeri *(A)	İzleme Dönemindeki Yıl Sonu Hedeflenen Değer (B)	İzleme Dönemindeki Gerçekleşme Değeri (C)	Performans (%) (C-A)/(B-A)
PG 1.1 İyileştirilen fiziki mekân (derslikler, spor salonu, kütüphaneler, atölyeler vb.) sayısı.	100	1	2	2	100

#### Hedefe İlişkin Değerlendirmeler

2024-2025 eğitim öğretim yılında Hedef 3.1 için performansın %100 oranında gerçekleştiği görülmektedir. 2024-2025 eğitim öğretim yılında Hedef 3.1 için performansı %100 oranında gerçekleştiği göz önünde bulundurularak ilerleyen dönemlerde ihtiyaç halinde aynı performansın yapılması planlanmıştır.

#### 2024-2025 Eğitim Öğretim Yılı Stratejik Plan İzleme ve Değerlendirme Tablosu

Amaç 4	A.4 Temel eğitimde öğrencilerin kaliteli eğitime erişimleri fırsat eşitliği temelinde artırılarak bilişsel, duyuşsal ve fiziksel olarak çok yönlü gelişimleri sağlanacak ve temel hayat becerilerini edinmiş öğrenciler yetiştirilecektir.
Hedef 4.1	Öğrencilerin bilimsel, kültürel, sanatsal, sportif ve toplum hizmeti alanlarında ders dışı etkinliklere katılım oranı artırılabacaktır.
Hedef 4.1 Performansı	%86
Sorumlu Birim	Okul İdaresi/Yönetim

Performans Göstergesi	Hedefe Etkisi (%)	Plan Dönemi Başlangıç Değeri *(A)	İzleme Dönemindeki Yıl Sonu Hedeflenen Değer (B)	İzleme Dönemindeki Gerçekleşme Değeri (C)	Performans (%) (C-A)/(B-A)
PG 4.1.1 Okulda bir eğitim ve öğretim döneminde bilimsel, kültürel, sanatsal ve sportif alanlarda en az bir faaliyete katılan öğrenci oranı (%)	20	20	60	55	87
PG 4.1.2 Bir eğitim ve öğretim yılında en az iki sosyal sorumluluk ve toplum hizmeti çalışmalarına katılan öğrenci oranı (%)	10	2	5	5	30
PG 4.1.3 Bir eğitim ve öğretim yılında yerel, ulusal ve uluslararası proje, yarışma vb. etkinliklere katılan öğrenci oranı (%)	10	2	5	4	60

PG 4.1.4 Okulda bir eğitim ve öğretim yılında geleneksel çocuk oyunları alt başlığında en az bir faaliyete katılan öğrenci oranı (%)	40	15	35	35	100
PG 4.1.5 Okulda bir eğitim ve öğretim yılında geleneksel çocuk oyunlarına yönelik olarak düzenlenen alan/mekan sayısı.	20	1	2	2	100

#### Hedefe İlişkin Değerlendirmeler

2024-2025 eğitim öğretim yılında Hedef 4.1 için performansın %86 oranında gerçekleştiği görülmektedir. 2024-2025 eğitim öğretim yılında Hedef 4.1 için performansı %86 oranında gerçekleştiği göz önünde bulundurularak öğrencilere bilimsel, sosyal, kültürel ve sportif alanlarda gelişimlerini sağlayacak daha fazla etkinlik yapılması, veli desteğinin artırılması planlanmıştır.

Tablo 44 İzleme ve Değerlendirme Şablonu Tabloları

## 6. Tablo/Şekil/Grafikler/Ekler

### 6.1. Tablolar

Tablo 1 Strateji Geliştirme Kurulu ve Stratejik Plan Ekibi Tablosu	8
Tablo 2 Yasal Yükümlülükler ve Mevzuat Analizi	15
Tablo 3 Üst Politika Belgeleri	16
Tablo 4 Üst Politika Belgeleri Analizi Tablosu	18
Tablo 5 Faaliyet Alanlar/Ürün ve Hizmetler Tablosu	22
Tablo 6 İç Paydaş Öğrenci Anketi	24
Tablo 7 İç Paydaş Öğretmen Anketi	25
Tablo 8 Dış Paydaş Veli Anketi	31
Tablo 9 Okulumuz Yönetici ve Öğretmenlerin Eğitim Bilgileri	36
Tablo 10 Çalışanların Görev Dağılımı	44
Tablo 11 İdari Personelin Hizmet Süresine İlişkin Bilgiler	45
Tablo 12 Okul/Kurumda Oluşan Yönetici Sirkülasyonu Oranı	45
Tablo 13 İdari Personelin Katıldığı Hizmet İçi Programları	45
Tablo 14 Öğretmenlerin Katıldığı Hizmet İçi Eğitim Programları	46
Tablo 15 Öğretmenlerin Hizmet Süreleri (Yıl İtibarıyla)	48
Tablo 16 Kurumda Gerçekleşen Öğretmen Sirkülasyonunun Oranı	48
Tablo 17 Kurumdaki Mevcut Hizmetli/ Memur Sayısı	49
Tablo 18 Okul/kurum Rehberlik Hizmetleri	49
Tablo 19 Teknolojik Araç-Gereç Durumu	50
Tablo 20 Teknolojik Cihaz Durumu	51
Tablo 21 Fiziki Mekân Durumu	51
Tablo 22 Kaynak Tablosu	52
Tablo 23 Harcama Kalemler	52
Tablo 24 Gelir Gider Tablosu	53
Tablo 25 İstatistik Veriler	53
Tablo 26 Öğrenci Kulüpleri	54
Tablo 27 Kültürel Faaliyetler	55
Tablo 28 Sosyal ve Sportif Faaliyetler	55
Tablo 29 Öğrenci Devam Durumu	56
Tablo 30 Rehberlik Faaliyetleri	56
Tablo 31 Özel Gereksinimli Bireyler	57
Tablo 32 Fiziki Donanım	57
Tablo 33 Çevre Analizi (PESTLE)	59
Tablo 34 GZFT Güçlü Yönler	60
Tablo 35 GZFT Zayıf Yönler	60
Tablo 36 GZFT Fırsatlar	61

Tablo 37 GZFT Tehditler	61
Tablo 38 Amaçlar Tablosu	67
Tablo 39 Hedefler Tablosu	68
Tablo 40 Performans Göstergeleri Tablosu	69
Tablo 41 Stratejilerin Belirlenmesi Tablosu	69
Tablo 42 Amaç, Hedef, Gösterge ve Stratejilere İlişkin Kart Şablonu Tabloları	78
Tablo 43 Tahmini Maliyet Tablosu	79
Tablo 44 İzleme ve Değerlendirme Şablonu Tabloları	88

## 6.2. Şekiller

Şekil 1 Stratejik Plan Planlama Süreci	9
Şekil 2 Teşkilat Şeması	35
Şekil 3 Stratejik Planı İzleme ve Değerlendirme Modeli	82

## 6.3. Grafikler

Grafik 1 İç Paydaş Katılımcı Sayısı	26
Grafik 2 Öğrencilerin Genel Memnuniyet Oranı	26
Grafik 3 Öğrencilerin Ayrıntılı Memnuniyet Oranı	27
Grafik 4 Öğretmenlerin Genel Memnuniyet Oranı	27
Grafik 5 Öğretmenlerin Ayrıntılı Memnuniyet Oranı	28
Grafik 6 Dış Paydaş Anketi Katılımcı Sayısı	32
Grafik 7 Velilerin Genel Memnuniyet Oranı	32
Grafik 8 Velilerin Ayrıntılı Memnuniyet Oranı	33



**SON**